

Svensk Plaståtervinning i Motala

Hållbarhetsrapport

2025

Med siktet mot en cirkulär plastekonomi

Svensk
Plaståtervinning

Välkommen till världsledande cirkulär omställning

Svensk Plaståtervinning etablerades i Motala 2018, med visionen att alla plastförpackningar ska bli en del av den cirkulära ekonomin. Först då kan vi minska utsläppen och begränsa behovet av ny plast från fossila råvaror. Det är en omställning som inte kan vänta.

VISION

Alla plastförpackningar är en del av den cirkulära ekonomin.



Innehåll

4 INLEDNING

- 5 VD-ord
- 7 Om Svensk Plaståtervinning
- 10 Affärsmodell, strategi och värdekedja

17 ALLMÄN INFORMATION

- 18 Om hållbarhetsrapporten
- 20 Intressenter och intressentdialog
- 22 Dubbel väsentlighetsbedömning
 - 22 Metodbeskrivning
 - 22 Våra väsentliga hållbarhetsfrågor
- 24 Hållbarhetsstyrning

26 MILJÖ

- 27 Klimatpåverkan
 - 28 Påverkan, risker och möjligheter
 - 30 Våra klimatambitioner
 - 35 Mätning för medveten styrning
- 40 Miljöföreningar
 - 41 Påverkan, risker och möjligheter
 - 42 Utsläpp i egen verksamhet
- 43 Resursanvändning och cirkulär ekonomi
 - 44 Påverkan, risker och möjligheter
 - 46 Vårt återvinningsbidrag
 - 50 Spårbarhet

53 SOCIALT

- 54 Egen arbetskraft
 - 55 Påverkan, risker och möjligheter
 - 56 Policyer och rutiner
 - 59 Trygg och säker arbetsplats
 - 63 Mångfald, inkludering och jämställdhet

67 STYRNING

- 68 Styrning
 - 68 Påverkan, risker och möjligheter
 - 69 Politiskt engagemang och påverkansarbete
 - 71 Mänskliga rättigheter och motverkande mot korruption

Detta är en interaktiv PDF. Navigeringen och avsnittshänvisningar är klickbara.



INLEDNING

När högkvalitativ plaståtervinning fungerar i industriell skala

2025 var året då vi visade att högkvalitativ plaståtervinning i industriell skala fungerar. Vi återvann 50,9 procent av alla förpackningar som kom till Site Zero – att jämföra med 46,1 procent året innan. Det motsvarar 37 819 ton återvunnen plast som kan nyttjas igen. Det är ett konkret bevis på att cirkulär ekonomi inte bara är en ambition, utan en reell industriell strategi för plastförpackningar som redan levererar klimatnytta och konkurrenskraft. **Men återvinningsbidrag är bara en del av bilden.** Vad den återvunna råvaran faktiskt används till avgör den verkliga klimatnyttan. Det är när materialets funktion och värde behålls – och när det kan ersätta jungfrulig fossil råvara och minska förbränningen av plast – som den största nyttan uppstår. Och det är precis det vi nu kan visa.

Under 2025 kartlade vi för första gången systematiskt vad det sorterade materialet faktiskt blir.

Resultatet: 86 procent återvanns högkvalitativt till nya plastprodukter med både värde och funktion i behåll. Av dessa har 25 procent blivit nya plastförpackningar och 61 procent har gått till högkvalitativa plastprodukter med lång livslängd – som resväskor och källsorteringsbehållare för hemmet. Det är ett konkret bevis på att ett system inriktat mot kvalitet från start till mål kan resultera i en cirkulär plastekonomi.

De resterande 14 procenten återvanns lågkvalitativt (det som i branschen kallas downcycling) och omvandlades till produkter som parkbänkar och pallkragar. Det beror ofta på att materialet är komplext designat eller för smutsigt för högkvalitativ återvinning, och rör sig typiskt om material från eftersorteringsanläggningar. Därför behöver hela värdekedjan hjälpas åt – det är separat insamling från hushåll som ger förutsättningar för verklig cirkularitet.



Under 2025 nådde vi också en viktig milstolpe i vårt klimatarbete. Delmålet för 2025 var att ha halverat klimatpåverkan per återvunnen förpackning jämfört med referensåret 2020. Vi klarade det – med en minskning på 50,4 procent. Det är ett resultat som omfattar hela scope 1, 2 och 3, och som inte hade varit möjligt utan ett aktivt arbete med aktörer i hela värdekedjan. Nästa mål är 80 procents minskning till 2030, och vi har goda förutsättningar att nå dit.

2025 var också ett aktivt FoU-år. Den forskningsstudie vi genomförde tillsammans med IVL och hållbarhetsföretaget Terra publicerades i en internationell vetenskaplig tidskrift. Studien visar att klimatpåverkan är signifikant lägre vid högkvalitativ återvinning – jämfört med lågkvalitativ återvinning och förbränning. Det är en vetenskaplig bekräftelse på att vi har valt rätt strategi och att investeringen i Site Zero var rätt.

Under året inledde vi också vårt deltagande i det uppmärksammade CRISP-projektet, lett av danska Teknologiska institutet, där vi tillsammans med flera internationella aktörer undersöker hur PE- och PP-förpackningar från hushåll kan återvinnas till livsmedelsgodkänd råvara – ett krav som följer av EU-lagstiftningen PPWR när den träder i kraft 2030.

Slutligen: under 2025 blev Site Zero den första sorteringsanläggningen i Europa att certifieras enligt RecyClass-standarden för sorteringsanläggningar. Certifieringen, genomförd av certifieringsorganet Ecogrant, möjliggör mekanisk sortering och återvinning av plastmaterial för livsmedelskontakt enligt EU:s regler. Det är ett konkret steg mot en mer transparent och tillförlitlig återvinningskedja – och visar att vi redan uppfyller de spårbarhetskrav som kommer att bli obligatoriska.

Med PPWR och Circular Economy Act på gång är det en avgörande tid för branschen. Vi är väl förberedda och kommer fortsätta påverka utvecklingen av systemets utformning och incitament mot en cirkulär plastekonomi. De frågor vi driver – separat insamling med kvalitetskrav, högkvalitativ återvinning som norm och stärkt konkurrenskraft för plaståtervinning mot fossil råvara och avfallsförbränning – kan du läsa mer om i rapportens avsnitt för strategi och styrning.



Under 2025 blev Site Zero den första sorteringsanläggningen i Europa att certifieras enligt RecyClass-standarden för sorteringsanläggningar.

Mattias Philipsson
Vd Svensk Plaståtervinning



Om Svensk Plaståtervinning

UPPDRAG

Att erbjuda en effektiv, hållbar och konkurrenskraftig tjänst för sortering och materialåtervinning av plastförpackningar

Svensk Plaståtervinning etablerades i Motala 2018 och har uppdraget att erbjuda våra sorteringskunder ett kostnadseffektivt system för sortering och återvinning av plastförpackningar, i enlighet med producentansvaret för förpackningar (Förordningen om producentansvar för förpackningar SFS2022:1274). Vårt arbete är avgörande för att skapa cirkulära plastflöden och minska plastförpackningarnas klimatpåverkan. Detta är också en viktig del av våra kunders hållbarhetsarbete och värdekedja.

Producentansvaret innebär att producenter av förpackningar har en skyldighet att samla in och återvinna de plastförpackningar som de har satt på den svenska marknaden.

Vi hanterar drygt 83 procent av alla plastförpackningar som samlas in från svenska hushåll. Genom avancerad sortering och högkvalitativ återvinning säkerställer vi att plasten behåller både funktion och värde. På så sätt kan den återanvändas i nya plastförpackningar eller plastprodukter av samma kvalitet, vilket bidrar till en cirkulär ekonomi.

VÅRA AMBITIONER

Mål för 2030:
Återvinningsbidrag
67%

Minskning CO₂e per återvunnet ton:

År 2025

50%

År 2030

80%

RESULTAT FRÅN 2025

**Nettoomsättning
koncern (MSEK)**

526

Återvinningsbidrag

50,9%

**Reduktion av CO₂e-utsläpp
per återvunnet ton sedan 2020**

50,4%

Återvunna plastförpackningar

37 819 ton

Site Zero

– världens mest avancerade plastsorteringsanläggning

All plastsortering sker i Site Zero i Motala – världens största och mest avancerade sorteringsanläggning för plastförpackningar. Anläggningen har kapacitet att ta emot 200 000 ton plastförpackningar per år och sorterar upp till 1 000 förpackningar per sekund, motsvarande 42 ton material i timmen.

Site Zero är byggd för att kunna ta emot plastförpackningar från alla svenska hushåll och sortera dem i separata materialströmmar. Det är förutsättningen för högkvalitativ materialåtervinning – varje plasttyp återvinns i sitt eget kretslopp och materialets värde och funktion kan bevaras.

Hjärtat i anläggningen är mer än 60 NIR-läsare, kombinerat med laserutrustning och kamerateknik med AI-funktioner. Tillsammans identifierar och sorterar dessa system plastförpackningar med mycket hög precision i tolv separata plasttyper – i stort sett samtliga plasttyper på den nordiska förpackningsmarknaden. Det är unikt på marknaden och skapar förutsättningar för att så stor andel som möjligt av inkommet material ska kunna återvinnas högkvalitativt. Site Zero har en sorterings effektivitet på upp till 95 procent, med en kvalitetsnivå på 90-98 procents renhet per bal.

Vi genomför löpande investeringar och uppdateringar i anläggningen för att ytterligare optimera sorteringen och öka kvaliteten på det utsorterade materialet.

FAKTA OM SITE ZERO

Storlek: 60 000 m²

Kapacitet: 200 000 årston

Sorteringsförmåga: 1 000 förpackningar/sekund, 42 ton/timme

Fraktioner (plasttyper): HDPE, LDPE, PP, transparenta PET-flaskor, färgade PET-flaskor, transparenta PET-tråg, PP-flex, PS, EPS, PVC. Dessutom två mixfraktioner: flexibel PO-mix (FMPO) och rigid PO-mix (RMPO).

Teknik: 60 NIR-läsare, laserutrustning, AI-lösningar, kamerateknik

Återvinningsförmåga (end of waste): Agglomerering

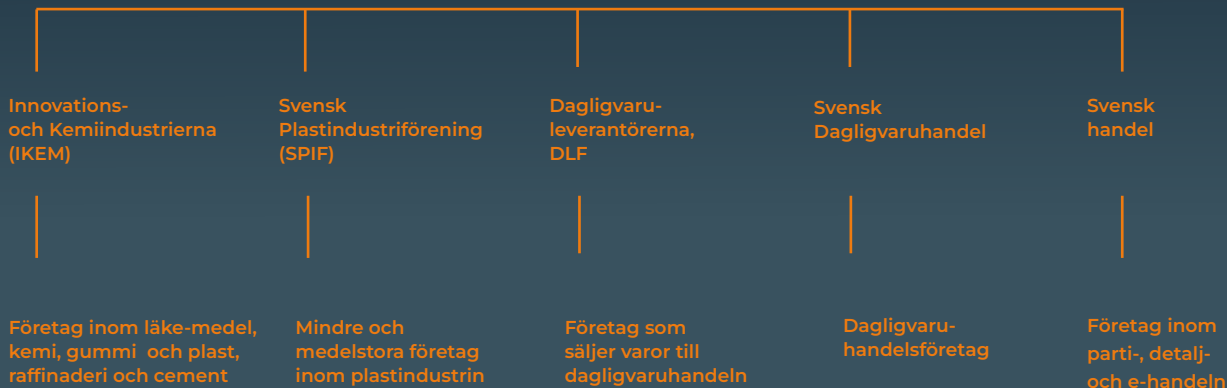


Våra ägare

Svensk Plaståtervinning i Motala AB är ett plaståtervinningsföretag och ägs av fem branschorganisationer. Flera av dem omfattas av producentansvaret.

- Innovations- och Kemiindustrierna (IKEM)
- Svensk Plastindustriförening (SPIF)
- Dagligvaruleverantörerna, DLF
- Svensk Dagligvaruhandel
- Svensk Handel.

IKEM och SPIF äger sina andelar av Svensk Plaståtervinning via det gemensamt ägda bolaget Plastbranschens Informationsråd.



Bolagsinformation

Svensk Plaståtervinning i Motala AB är moderbolag till det helägda dotterbolaget Motala Företagspark AB. Motala Företagspark är verksamt inom förvaltning och uthyrning av egna industrilokaler. Bolaget äger fastigheten Frysen 3 som Svensk Plaståtervinning bedriver sin verksamhet i. Moderbolaget tillhandahåller personal för ledning och administration på uppdrag av dotterbolaget.

	Svensk Plaståtervinning	Motala Företagspark
Bolagsform:	Aktiebolag	Aktiebolag
SNI-kod:	38.214 Återvinning av källsorterat material	68.203 Uthyrning och förvaltning av egna eller arrenderade, andra lokaler
Balansomslutning:	1 251 576 tsek	191 594 tsek
Nettoomsättning:	507 603 tsek	70 551 tsek
Medelantal anställda:	99	Bolaget har inga anställda.
Land för huvudsaklig verksamhet:	Sverige	Sverige
Lokalisering av anläggningar/lokaler:	Motala	Motala

Affärsmodell

Behandlingsavgifter för sortering och återvinning

Svensk Plaståtervinning är ett kundägt och icke-vinstutdelande bolag, vilket innebär att affärsmodellen är konstruerad för att maximera systemnytta snarare än avkastning. Vi erbjuder sorteringstjänster på den nordiska marknaden och når återvinningsmarknaden inom EU genom våra materialkunder.

Intäkterna kommer främst från behandlingsavgifter som kunderna betalar för sortering och återvinning av plastförpackningar – eventuella överskott går tillbaka till verksamheten eller sänker avgifterna för sorteringskunderna. Under 2025 uppgick nettoomsättningen på koncernnivå till 526 MSEK.

Merparten av det inkommande materialet – 83 procent – kommer från svenska hushåll. Resterande andel kommer från Finland

(10 procent) och Norge (7 procent). Sedan 2023 hanterar Svensk Plaståtervinning plastförpackningar från hushåll i båda länderna, som saknar den infrastruktur och kapacitet som krävs för högkvalitativ sortering och återvinning.

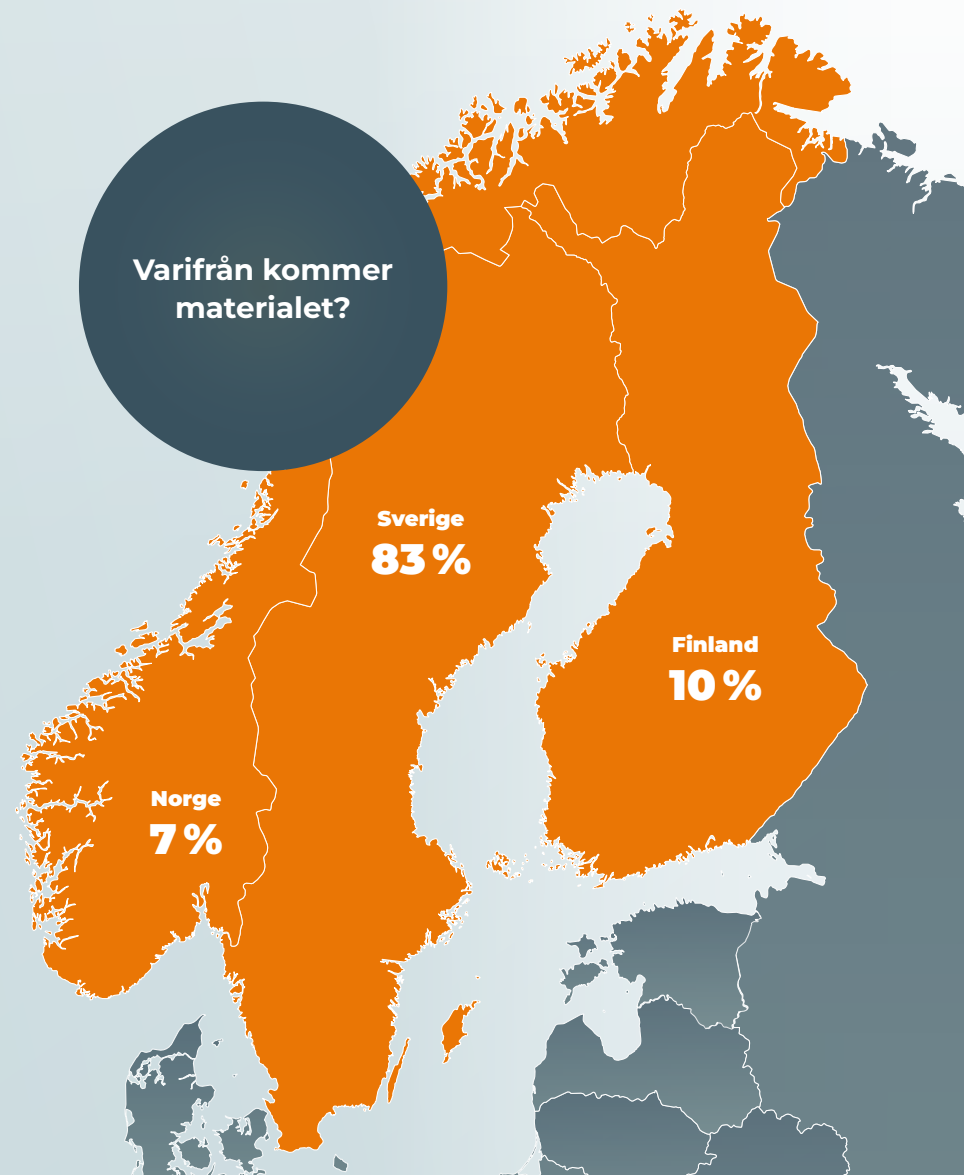
Intäkter från köpare av utsorterad plast

Övriga intäkter kommer från försäljningen av den sorterade plasten. Kunderna är europeiska återvinnare med certifierade anläggningar som återvinner plasten till ny råvara – i många fall för produktion av nya plastförpackningar och plastprodukter.

Mindre förbränning, lägre kostnader

Det material som inte kan sorteras ut för återvinning, eller där avsättning saknas, skickas till energiutvinning i anläggningar i Norden. Det medför kostnader – och sambandet är enkelt: ju mindre som går till förbränning, desto lägre blir de kostnaderna.

Varifrån kommer materialet?



Strategi för ökad cirkularitet

Dagens samhälle är byggt på en linjär ekonomi där produkter ofta designas för kort livslängd och sällan återanvänds eller materialåtervinns. Enligt en studie¹ av RISE och Circle Economy är Sveriges ekonomi 97 procent linjär – och till följd av detta förlorar Sverige omkring 600 miljarder kronor årligen, motsvarande cirka 57 procent av statsbudgeten. Förlusterna uppstår när produkter och material slängs i för tid i stället för att återvinnas. För plastförpackningar innebär det att stora volymer förbränns i stället för att återvinnas, vilket både är ekonomiskt ineffektivt och ohållbart ur ett klimatperspektiv.

Cirkulär ekonomi erbjuder lösningen. När plastförpackningar designas för återvinning, samlas in efter användning och materialåtervinns högkvalitativt kan plasten cirkulera längre i samhället. Det minskar behovet av nya råvaror, reducerar

utsläpp och bevarar betydande ekonomiska värden. EU:s arbete för cirkulär ekonomi – med krav på design för återvinning, effektiva återvinnings-system och spårbarhet – konkretiseras i lagstiftning som förpackningsförordningen PPWR. Det är i det sammanhanget Svensk Plaståtervinning verkar.

Varför kan vi inte sluta använda plast?

Plast är ett svårsättligt material som har blivit nödvändigt för många delar av vårt samhälle. Dess goda barriäregenskaper förlänger hållbarheten på livsmedel och minskar matsvinnet. Tunna och lätta förpackningar gör transporter effektivare, och plastens flexibilitet gör den användbar inom många olika områden. Men för att kunna fortsätta nyttja plastens positiva egenskaper måste vi säkerställa att den cirkulerar längre i samhället.

Vår strategi

Svensk Plaståtervinning arbetar för ett system där plastförpackningar samlas in, sorteras och återvinns högkvalitativt så att materialet kan användas flera gånger med bibehållen funktion. Då ersätts jungfrulig fossil råvara i produktionen av ny plast och utsläppen från förbränningen minskar. Strategin är grundad i vetenskaplig forskning som visar att klimatnyttan är som störst vid högkvalitativ återvinning jämfört med lågkvalitativ (downcycling) och förbränning – och det är också den inriktning som PPWR pekar mot.

För att nå dit måste tre saker vara på plats: plastförpackningar designade för återvinning, en fungerande insamling och avancerad sortering med högkvalitativ återvinning. Svensk Plaståtervinning är inte enbart aktiva i sorteringssteget utan vi engagerar oss i hela värdekedjan och påverkar i samtliga dessa delar.

¹ RISE och Circle Economy (2025). CGR THE VALUE GAP: SWEDEN. Hämtad 2026-04-16 från <https://www.ri.se/sv/nyheter/sverige-forlorar-600-miljarder-kronor-arligen-pa-grund-av-linjar-ekonomi-visar-ny-rapport>

Strategiska fokusområden



DESIGN FÖR ÅTERVINNING

Förpackningsdesign är komplext eftersom olika varor har olika förutsättningar, behov och kvalitetskrav. Svensk Plaståtervinning arbetar tätt ihop med producenterna för att stötta utveckling av förpackningar som går att återvinna – genom studiebesök på Site Zero, rådgivning och en avancerad testverksamhet där förpackningars sorterings- och återvinningsbarhet testas. Vi deltar också i forsknings- och utvecklingsprojekt tillsammans med universitet, forskningsinstitut och aktörer i hela värdekedjan.

För att ytterligare styra mot ökad design för återvinning har vi infört differentierade behandlingsavgifter där återvinningsbara förpackningar premieras. PPWR ställer krav på kvotplikter vad gäller återvunnen råvara i förpackningar och här kan vi bidra med kunskap och verktyg för att hjälpa producenterna att möta lagstiftningen.



INSAMLINGEN AV FÖRPACKNINGAR

Insamlingen (källsorteringen) av förbrukade plastförpackningar är i dag den enskilt största bristen i återvinningssystemet. Huruvida en konsument väljer att källsortera beror i hög grad på förtroendet för återvinningssystemet – och fortfarande lever myter kvar om att allt ändå förbränns. Svensk Plaståtervinning tar här ett större ansvar än vad uppdraget kräver och bidrar till att utbilda konsumenter i återvinning och vikten av att källsortera, bland annat genom studiebesök, mediekontakter, öppet hus och deltagande på utvalda evenemang och skolaktiviteter. FNI (fastighetsnära insamling) kommer öka volymerna, men fler åtgärder behövs.

Utöver volymen påverkas vi av kvaliteten på det insamlade materialet. Trots att Sverige har ett av världens dyraste insamlingsystem är kvaliteten lägre än i flera jämförbara länder, vilket bland annat leder till driftstopp när fel material hamnar i sorteringen. Vi arbetar för ökad kravställning gentemot kommunerna, som ansvarar för insamlingen.

Vi tar även emot plast från eftersorteringsanläggningar som är smutsigare än det direktinsamlade. Det kräver anpassningar i anläggningen och försvårar högkvalitativ återvinning. Här för vi löpande dialog med aktörerna för att höja kvaliteten så att materialet inte behöver stanna vid lågkvalitativa lösningar.



HÖGKVALITATIV ÅTERVINNING

När plasten har sorterats på Site Zero transporteras den till certifierade återvinningspartners inom EU för tvätt och granulering. Resultatet är en återvunnen plastråvara som kan användas för att producera nya plastförpackningar eller plastprodukter. Vi kan sortera ut fler plastsorter och större volymer än jämförbara anläggningar, och håller en hög kvalitetsnivå som möjliggör att mer kan återvinnas av materialkunderna.

Svensk Plaståtervinning har en tät dialog med återvinnarna för att öka volymen som återvinns högkvalitativt och bygga upp marknader för samtliga plastsorter – även de som saknar efterfrågan i dag. Då kan vi möta kvotplikterna som följer av PPWR. För att nå dit genomför vi löpande tester och utvecklingsprojekt för att driva kvaliteten framåt.

Full spårbarhet säkerställs genom omfattande rutiner och krav, inklusive årliga besök hos återvinningspartners. Vi har också en löpande dialog med de anläggningar som tar emot rejekt som inte går att sortera eller återvinna, i syfte att säkerställa ansvarsfull hantering och transparens i hela materialflödet.

Så fungerar värdekedjan

Plaståtervinning sker i en värdekedja där många aktörer samverkar – från producenter och konsumenter till sorteringsanläggningar och återvinnare. För att öka plastens cirkularitet och minska klimatpåverkan från plastförpackningar är Svensk Plaståtervinning aktiva i flera delar av kedjan. På kommande sida finns en figur över värdekedjan och vårt engagemang.

För att tillverka en plastförpackning behövs plastråvara, som till stor del fortfarande produceras från nyutvunnen fossil olja. Förpackningen sätts på marknaden, konsumenten köper en förpackad vara och använder innehållet. När förpackningen är förbrukad ska den enligt svensk lag källsorteras och samlas in för återvinning.

När en förpackning har samlats in – via kommunal återvinningsstation eller fastighetsnära insamling – transporteras den till en sorteringsanläggning. I Sverige kommer drygt 80 procent av plastförpackningarna till Site Zero i Motala, där materialet sorteras utifrån plasttyp och sedan återvinns i separata kretslopp av återvinnare inom EU. Den återvunna

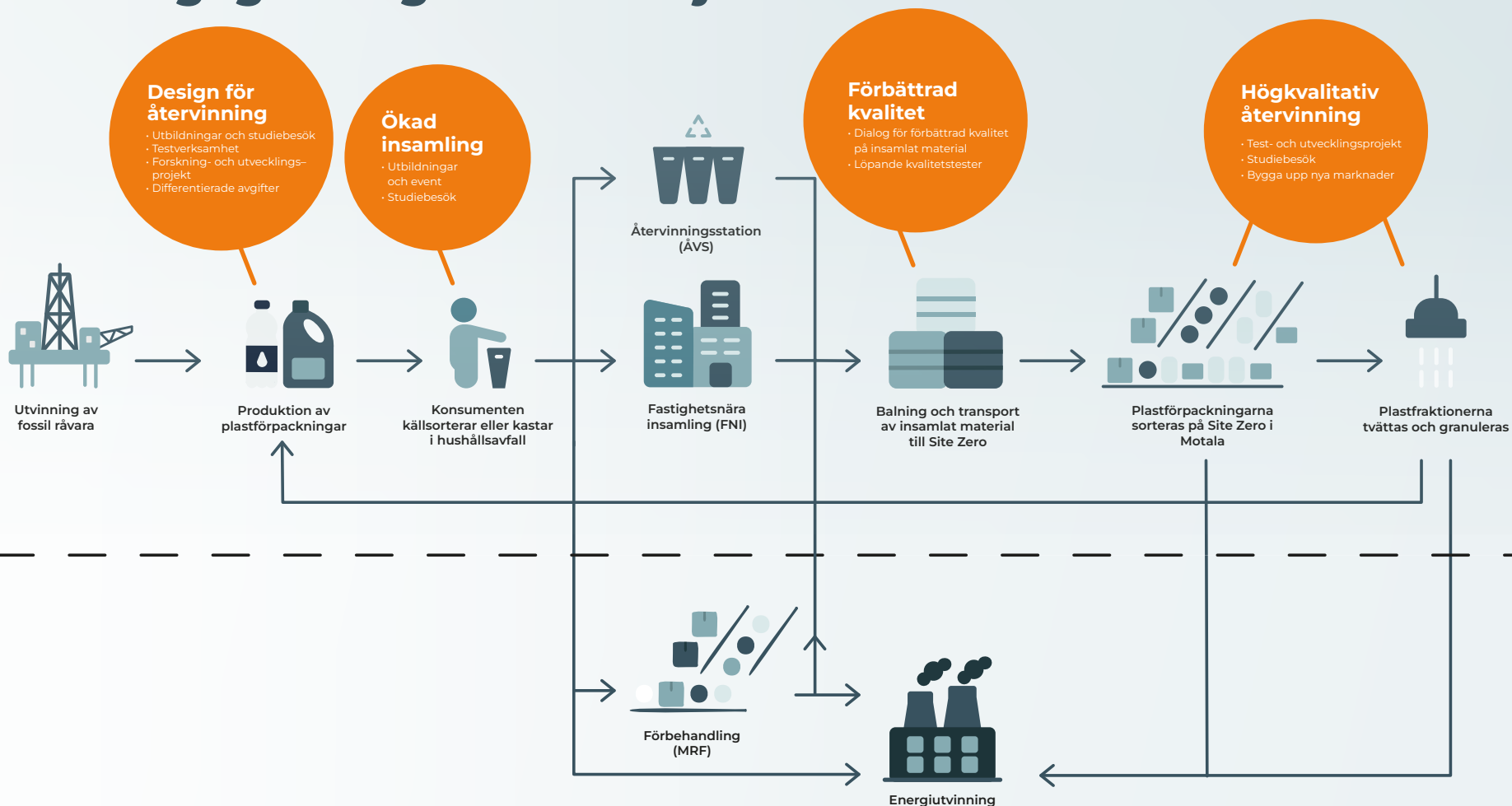
råvaran används främst i nya förpackningar eller högkvalitativa produkter. En mindre del är för komplex för högkvalitativ återvinning och omvandlas i stället till produkter av lägre kvalitet, som lastpallar eller parkbänkar.

För att återvinning ska vara möjlig behöver förpackningen vara designad för återvinningssystemet. Om den inte är det går den till förbränning med energiutvinning – detsamma gäller om konsumenten slänger förpackningen i hushållsavfallet i stället för att källsortera den. Materialet förstörs i förbränningsprocessen, utsläpp uppstår och ny fossil råvara behövs för att producera nästa förpackning.

På vissa platser finns förbehandlingsanläggningar där maskiner sorterar ut plast ur hushållsavfallet innan det går till förbränning. Detta ska ses som ett komplement för ökad insamling – inte en lösning. Plasten från hushållsavfallet är ofta smutsig och svårsorterad och kan inte återvinnas till nya förpackningar med höga kvalitetskrav.



Vårt engagemang i värdekedjan



Vad händer med plasten
som återvinns?

86%

blir högkvalitativt
återvunnet material

VARAV:

25%

blir nya
plastförpackningar

61%

blir högkvalitativa plastprodukter där den
återvunna plasten ersätter nyproducerade
fossil plast

14%

blir andra produkter, så som lastpallar och
byggmaterial, där den återvunna plasten främst
ersätter andra nyproducerade material, t ex trä

Våra erbjudanden

Vår förmåga att identifiera och sortera rätt plasttyper på rätt sätt påverkar hela värdekedjan. Det ger kunderna ett högre återvinningsbidrag, bättre klimatnytta och en mer transparent materialkedja än vad konventionella sorterare kan erbjuda.

Erbjudande till sorteringskunder

Avancerad sortering och högkvalitativ återvinning

Med Site Zero kan vi sortera fler plasttyper mer effektivt än konventionella sorteringsanläggningar – vilket ger sorteringskunderna ett högre återvinningsbidrag än vad traditionella sorterare levererar.

Högkvalitativ avsättning

Sorteringens kvalitet avgör vad materialet faktiskt kan bli. Hela 86 procent av det återvunna materialet gick under året till högkvalitativa applikationer – till nya plastförpackningar eller högkvalitativa produkter med lång livslängd, som resväskor och källsorteringsbehållare. Det minskar behovet av fossil råvara och håller materialet i cirkulation.

Stor klimatnytta

Genom att minska förbränningen och ersätta jungfrulig råvara sänker vi klimatpåverkan

för sorteringskundernas plastförpackningar. Klimatnyttan är vetenskapligt belagd och störst vid högkvalitativ återvinning jämfört med lågkvalitativ återvinning (downcycling) och förbränning.

Full spårbarhet

Svensk Plaståtervinning har utvecklat en unik spårbarhetsprocess som årligen granskas av en oberoende revisor. Det gör att vi kan visa hur, var och av vem det sorterade materialet har hanterats i hela värdekedjan – långt före EU:s krav träder i kraft.

Expertis för cirkulära plastflöden

Vi arbetar aktivt i hela värdekedjan för att skapa förutsättningar för en cirkulär plastekonomi – genom kunskap, forskning, utveckling och utbildning inom design för återvinning, insamling och högkvalitativ återvinning.

Erbjudande till återvinningskunder

Hög och jämn kvalitet

Det utsorterade materialet håller en hög och jämn kvalitet, vilket förbättrar återvinningsutbytet och sänker kostnader för våra återvinningskunder. Eftersom marknadsspecifikationerna inte fullt ut speglar vår standard har vi tagit fram egna kvalitetsspecifikationer.

Stora volymer och nya affärsmöjligheter

Som världens största sorteringsanläggning för plastförpackningar kan vi erbjuda stora volymer till marknaden. Många av de

plasttyper vi sorterar ut har tidigare inte funnits tillgängliga på marknaden, vilket skapar nya affärsmöjligheter.

Hög leveranstrygghet

En jämn och stabil leverans av sorterad råvara ger våra återvinningskunder en trygg och förutsägbar verksamhet. Vi arbetar därför systematiskt med förebyggande och avhjälpande underhåll för att garantera en hög tillgänglighet och leveranstrygghet.



ALLMÄN INFORMATION

Om hållbarhetsrapporten

Den här hållbarhetsrapporten är Svensk Plaståtervinnings sjätte och sammanfattar bolagets hållbarhetsarbete under verksamhetsåret 1 januari – 31 december 2025. Rapporten är upprättad enligt gällande lagar och praxis, och redovisar klimatberäkningar enligt riktlinjerna för Greenhouse Gas Protocol (GHG-Protokollet). Hållbarhetsrapporten publiceras på vår webbplats svenskplastatervinning.se samtidigt som årsredovisningen.

Svensk Plaståtervinning omfattas inte av Corporate Sustainability Reporting Directive (CSRD). Vi har ändå valt att utforma rapporten med utgångspunkt i det nya europeiska hållbarhetsrapporteringsramverket, för att säkerställa struktur, transparens och jämförbarhet. För 2025 har rapporteringen även inspirerats av den utökade modulen i den frivilliga standarden VSME, framtagen av EFRAG som stöd för hållbarhetsrapportering i små och medelstora företag som inte berörs av CSRD.

Rapporteringens omfattning

Hållbarhetsrapporten är koncernövergripande och innefattar även det helägda dotterbolaget

Motala Företagspark AB. Omfattningen av konsolideringen är densamma som för de finansiella rapporterna, vad gäller upplysningar kopplade till klimat och energi. För övriga väsentliga hållbarhetsområden är hållbarhetsrapporteringen avgränsad till moderbolagets verksamhet.

Svensk Plaståtervinning rapporterar de lagstadgade kraven inom områdena miljö, sociala och personalrelaterade frågor, respekt för mänskliga rättigheter och motverkande av korruption. Dessutom redovisas återvinningsdata och klimatpåverkan för hela värdekedjan: från att förpackningar blir ett avfall till dess att insamlade volymer plast har blivit återvunnen råvara. Här beskrivs också Svensk Plaståtervinnings ambitioner och strategier för att nå visionen om att alla plastförpackningar är en del av den cirkulära ekonomin.

Extern granskning

Hållbarhetsrapporten har lämnats till bolagets valda revisor för genomläsning. Utöver det har ingen extern granskning utförts.

Frågor gällande hållbarhetsrapporten ställs till Mattias Philipsson, VD.



Riskhantering och intern kontroll över hållbarhetsrapporteringen

Tillförlitlig och transparent hållbarhetsrapportering är centralt för att både interna och externa intressenter ska kunna följa och utvärdera vår prestation. Vi arbetar kontinuerligt med att förbättra och förfina insamling och sammanställning av hållbarhetsrelaterade data, från interna system och externa aktörer. Det innefattar allt från stickprov gällande avtalade drivmedel i inköpta transporter, till utveckling av standardiserade format för inrapportering av data från våra återvinningskunder. Allt eftersom vi bygger fungerande processer för datadelning kan vi också utöka uppföljningen till fler hållbarhetsområden.

Flera viktiga nyckeltal följs upp månatligen och avvikelser kan därför upptäckas under innevarande rapporteringsår. Utfallet analyseras och granskas av kompetenta medarbetare och presenteras regelbundet för ledningsgrupp och styrelse.

Vårt spårbarhetsarbete är en viktig del i att säkerställa att vi kan svara för hanteringen av det material som passerar vår anläggning, och rapportera korrekt återvinningsstatistik till våra sorteringskunder. Som en del i riskhanteringen har vi på frivillig basis låtit tredjepartsgranska vår process för spårbarhet samt beräkning och rapportering av återvinningsgrad. Detta för att säkerställa tydlighet, verifiera resultat samt uppmärksamma eventuella fel och förbättringsområden. Du kan läsa mer om vårt spårbarhetsarbete under avsnitt Spårbarhet.

Säkerställande av datakvalitet

Kvaliteten på inrapporterade klimat- och återvinningsdata från externa aktörer bedöms genom benchmarking och expertis inom respektive område. Där det är möjligt stäms uppgifterna också av mot interna uppgifter i vårt affärssystem. Vid större avvikelser krävs en förklaring från uppgiftslämnaren. En bedömning av tillförlitligheten i de rapporterade uppgifterna görs också utifrån allmänna risker kopplade till den bransch eller det geografiska område där den externa aktören verkar. Eventuella större osäkerheter lyfts i samband med det rapporteringsområde de avser.

Intressenter och intressentdialog

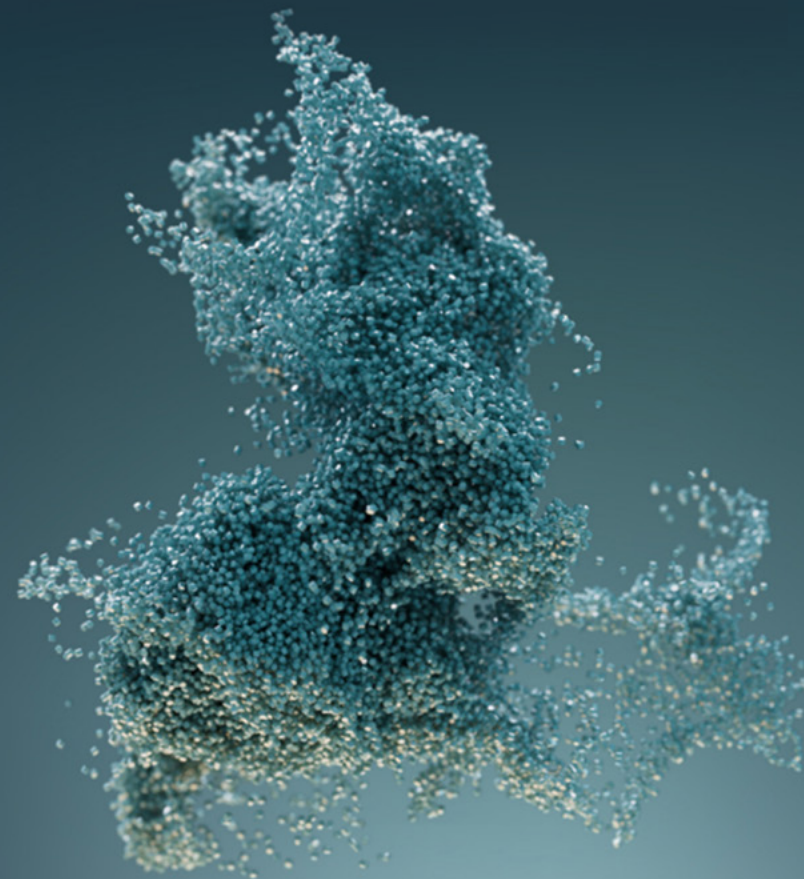
Vår förmåga att bidra till en långsiktigt hållbar cirkulär ekonomi för plastförpackningar bygger på ett nära samspel med aktörerna i värdekedjan. Dessa är centrala intressenter som både direkt och indirekt påverkar och berörs av vår verksamhet.

Vår påverkan på människor, samhälle och miljö hanteras genom kontinuerlig dialog med våra intressenter. Där fångar vi upp behov och förväntningar, samt identifierar risker och utvecklingsområden, som ligger till grund för hur vi styr vårt hållbarhetsarbete. Utbytet ger oss underlag för att minska vår negativa påverkan, stärka positiva effekter och säkerställa att vårt arbete är relevant i förhållande till omvärldens krav.

Vi ser också dialogerna som ett verktyg för att utmana och flytta fram hållbarhetsambitionerna hos våra leverantörer och kunder. Det gör vi genom att efterfråga och dela data och kunskap, tydliggöra krav och gemensamt driva förbättringar.

Intressentgrupp	Förväntningar och synpunkter	Intressentdialog
<p>Producenter</p> <p>Aktörer som sätter plastförpackningar på marknaden har genom producentansvaret en skyldighet att, via en producentansvarsorganisation, se till att deras förpackningar samlas in och återvinns.</p>	<p>Efterfrågar högt återvinningsbidrag och konkurrenskraftiga förpackningsavgifter. Även klimatpåverkan från återvinningssystemet är viktig för många producenters ambition att designa återvinningsbara förpackningar och sänka sitt klimatavtryck. Spårbarhet är viktigt för att säkerställa att deras förpackningar hanteras korrekt.</p>	<ul style="list-style-type: none"> Rådgivning och studiebesök i samregi med producentansvarsorganisation Dialog via förpackningsrelaterade forum Producenter finns representerade bland Svensk Plaståtervinnings ägare och styrelse Sorteringstest för producenternas förpackningar i vår testlina
<p>Sorteringskunder</p> <p>Sorteringskunderna är de aktörer som skickar material till vår anläggning för sortering. Majoriteten av sorteringskunderna utgörs av producentansvarsorganisationer.</p>	<p>Intresserade av att sortering och efterföljande återvinning gör att så stor andel som möjligt av plasten blir återvunnen råvara, till ett konkurrenskraftigt pris. De vill ha transparent rapportering och spårbarhet för att försäkra sig om att plastförpackningarna hanteras korrekt.</p>	<ul style="list-style-type: none"> Årlig återrapportering av återvinningsstatistik Regelbundna avstämningar gällande volymer och kvalitet Involvering genom studiebesök för anslutna producenter
<p>Medarbetare</p>	<p>Våra medarbetare vill ha en hälsosam, säker och jämställd arbetsplats med bra villkor och långsiktig stabilitet. Många har också ett intresse i den samhällsnytta vår verksamhet bidrar med och hur vi genom vårt arbete kan påverka avfallshanteringen av plastförpackningar i en mer hållbar riktning.</p>	<ul style="list-style-type: none"> Medarbetarsamtal, skyddsombudsmöten och löpande avstämningar med närmsta chef System för förbättringsförslag Riktade projekt avseende arbetsmiljö Årlig ENPS
<p>Återvinningskunder</p> <p>Aktörer som tar emot sorterad plast från vår anläggning, för vidare behandling och förädling.</p>	<p>De aktörer som tar emot sorterad plast från vår anläggning är intresserade av hög kvalitet på materialet, leveransryggighet, spårbarhet och konkurrenskraftiga priser. De är även intresserade av långsiktiga samarbeten med företag med en uttalad hållbarhetsprofil och en stabil finansiell ställning.</p>	<ul style="list-style-type: none"> Löpande feedback gällande levererad kvalitet, och pågående dialoger kring utvecklingsmöjligheter Platsbesök på återvinningsanläggningarna Årlig uppföljning av återvinningsutbyte och energianvändning Årlig NPS
<p>Energiutvinningsbolag</p> <p>Aktörer som tar emot och behandlar de sorteringsrester (rejekt) som uppkommer vid vår anläggning.</p>	<p>Svensk Plaståtervinnings verksamhet påverkar direkt energiutvinningsbolagens klimatavtryck. Ju fler plastförpackningar vår anläggning sorterar ut och vi kan återvinna, desto mindre plast behöver förbrännas.</p>	<ul style="list-style-type: none"> Årliga förhandlingar och löpande feedback gällande eventuell avvikande kvalitet/andra större förändringar Dialog i branschgemensamma forum

Intressentgrupp	Förväntningar och synpunkter	Intressentdialog
<p>Leverantörer</p> <p>Leverantörer är övriga aktörer, utöver sorterings- och återvinningskunder, som levererar tjänster och material till vår verksamhet.</p>	<p>Viktiga intressenter här är leverantörer av transporttjänster, reservdelar, produktionsmaterial, underhållsservice och avfallsbehandling av verksamhetsavfall. Leverantörerna förväntar sig god kommunikation samt rättvisa betalnings- och leveransvillkor.</p>	<ul style="list-style-type: none"> Leverantörsutvärderingar, kravställning, avtalsförhandlingar Årlig rapportering av hållbarhetsdata till Svensk Plaståtervinning.
<p>Myndigheter</p>	<p>Staten sätter upp mål för återvinning av plastförpackningar och Naturvårdsverket är tillsynsmyndighet för återvinningsrapporteringen. Den svenska staten måste betala en avgift till EU för varje kilo svenska plastförpackningar som inte återvinns.</p> <p>Motala kommun är tillsynsmyndighet för vårt miljötillstånd, där flera lokala påverkansaspekter regleras. Även Länsstyrelsen är en viktig statlig myndighet som äger beslutanderätten för vårt miljötillstånd.</p>	<ul style="list-style-type: none"> Årlig rapportering av återvinningsdata till Naturvårdsverket, via våra svenska sorteringskunder Regelbunden dialog i diskussionsforum med plastfokus i Naturvårdsverkets regi Tillsynsbesök och löpande dialog med Motala kommun gällande upprätthållande av kraven i vårt miljötillstånd.
<p>Finansiärer</p>	<p>Kreditgivare ställer krav på att vi har och lever upp till nödvändiga tillstånd samt uppfyller kraven för gröna krediter.</p>	<ul style="list-style-type: none"> Samverkansmöten Tertialvis återrapportering
<p>Konsumenter</p>	<p>Klimatet är en prioriterad fråga för många konsumenter, och hurvida de väljer att källsortera eller inte beror bl a på vilket förtroende de känner för återvinningssystemet. Förtroende kan skapas genom transparens och kunskap – och givetvis bevisföring i form av hög andel material som återvinns och låg klimatpåverkan.</p>	<ul style="list-style-type: none"> Dialog och diskussioner vid besök i anläggningen Externa föreläsningar för t ex studenter och intresseorganisationer Kommunikation via media, sociala medier, öppet hus m.m.
<p>Lokalsamhälle</p>	<p>Lokalsamhället där vi verkar har ett intresse av att vi bidrar till att utveckla det lokala näringslivet, skapar trygga arbetstillfällen med bra villkor och sprider en positiv bild av Motala.</p> <p>Boende nära vår anläggning är måna om att vi hanterar och förekommer negativ påverkan på vår närmiljö, som exempelvis buller, lukt och skadedjur.</p>	<ul style="list-style-type: none"> Löpande återkoppling från närboende gällande eventuell lokal påverkan från vår verksamhet Öppet hus och studiebesök från lokala/regionala grupperingar Medverkan på lokala/regionala arbetsmarknadsdagar
<p>Media</p>	<p>Granskar och rapporterar om samhällsfrågor av allmänt intresse. Media förväntar sig transparens och tillgänglighet. Plastfrågan/synen på plast är återkommande i den offentliga debatten, och är av stort allmänintresse.</p>	<ul style="list-style-type: none"> Bevakning och svar på mediaförfrågningar Medverkan i reportage, artiklar, repliker och pressmeddelanden



Dubbel väsentlighetsbedömning

Under hösten 2024 genomförde vi vår första dubbla väsentlighetsbedömning (DMA), i linje med kraven i CSRD och ESRS. Den dubbla väsentlighetsbedömningen syftar till att identifiera de hållbarhetsfrågor där vår verksamhet har störst påverkan på människor och miljö, samt de hållbarhetsrelaterade risker och möjligheter som i sin tur kan få väsentlig finansiell betydelse för vår verksamhet. Detta hjälper oss att rikta insatser dit de gör störst nytta, genom att minska risker och negativ påverkan, och stärka vårt positiva bidrag.

Inför hållbarhetsrapporteringen för verksamhetsåret 2025 såg vi över och uppdaterade vår bedömning där det var relevant, med hänsyn till förändringar i omvärlden, intressentkrav och tillgängligt kunskapsunderlag. Översynen genomfördes av den utökade ledningsgruppen. De hållbarhetsområden som identifierades som väsentliga 2024 bedöms fortsatt vara väsentliga.

Metodbeskrivning

Kartläggning av värdekedjan och hållbarhetsfrågor

Vår dubbla väsentlighetsbedömning omfattar vår egen verksamhet såväl som viktiga delar av värdekedjan, både uppströms och nedströms. Se beskrivningen av vår värdekedja under avsnittet Affärsmodell, strategi och värdekedja.

Vi utgick från hållbarhetsämnen i ESRS samt branschspecifika frågor från SASB:s standard för avfalls- och återvinningssektorn, och tog fram en bruttolista över potentiellt relevanta hållbarhetsfrågor inom miljö, socialt ansvar och styrning.

För att få en helhetsbild av påverkan, risker och möjligheter samlade vi in information från både interna och externa källor. Internt involverades flera funktioner, så som vd, HR, försäljning, logistik och produktion, för att få in olika perspektiv.

Externa intressenters synpunkter vägdes in genom vår löpande dialog med aktörer i hela värdekedjan.

Bedömning av påverkan och finansiell betydelse

Bedömningen genomfördes i två steg. Först värderades varje fråga utifrån påverkansväsentlighet, utifrån omfattning, allvarlighetsgrad och sannolikhet för faktisk eller potentiell påverkan på människor och miljö. Därefter bedömdes finansiell väsentlighet, det vill säga om frågan kan medföra väsentliga risker eller möjligheter för vår lönsamhet, vårt varumärke eller vår tillgång till kapital på kort, medellång och lång sikt.

Analysen genomfördes av en intern arbetsgrupp med representanter från ledning, HR, inköp, försäljning, produktion, hållbarhet, logistik, FoU och ekonomi, med stöd av extern rådgivare. Underlaget omfattade intern dokumentation, befintliga miljö- och riskanalyser, mediebevakning, intressentdialog och i vissa fall kompletterande research.

Vi använde en poängmodell med tröskelvärden för att avgöra vilka frågor som är väsentliga. En hållbarhetsfråga klassas som väsentlig om den är väsentlig antingen ur ett påverkansperspektiv,

ett finansiellt perspektiv eller båda. Resultaten behandlades och fastställdes av företagsledningen.

Samtliga bedömningar och motiveringar har dokumenterats, även för frågor som bedömts som icke väsentliga, för att säkerställa transparens och möjliggöra framtida omprövning.

Våra väsentliga hållbarhetsfrågor

Resultatet av den dubbla väsentlighetsbedömningen ligger till grund för vilka hållbarhetsupplysningar vi lämnar i denna rapport samt för prioritering av mål och åtgärder inom vårt hållbarhetsarbete. De hållbarhetsfrågor som identifierats som väsentliga redovisas i sammanfattad form på nästa sida. Tillsammans speglar de både den påverkan som uppstår i återvinningsystemet och den positiva roll som systemet kan spela i omställningen till en mer hållbar plastanvändning.

Upströms

Egen verksamhet

Nedströms

Klimatpåverkan + ● — ■

Mikroplaster —

Resursinflöden ● — ■

Resursutflöden + ■

Spårbarhet och korrekt rapportering + ●

Politisk påverkan och engagemang + ●

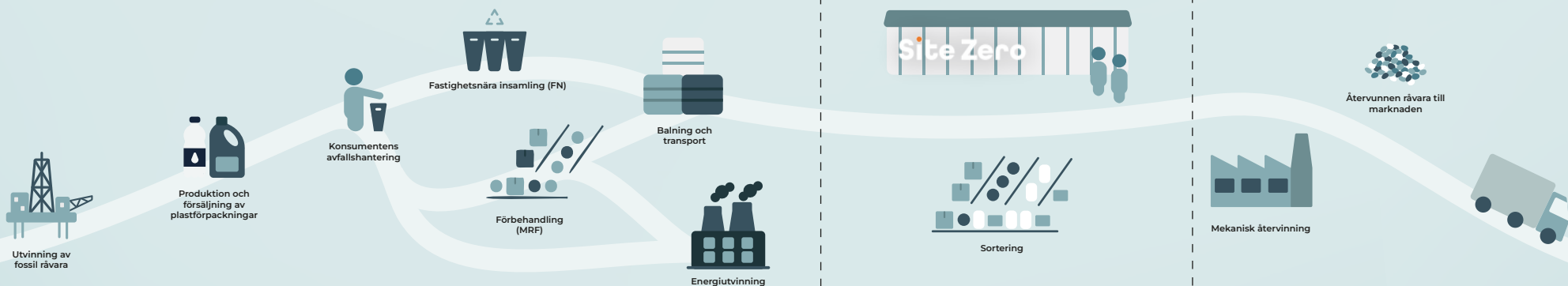
Energianvändning — ■

Förorening av vatten — ■

Mikroplaster —

Avfall ● —

Hälsa och säkerhet ● — ■



E1 Klimatförändringar

Läs mer i avsnittet Klimatpåverkan, på sidorna 27–34.

Klimatpåverkan

Återvinningssystemet genererar klimatpåverkande utsläpp men bidrar i större utsträckning till minskade utsläpp från förbränning och nyproduktion av plast.

Energianvändning

Energianvändning i vår egen verksamhet och i nedströms återvinningsprocesser.

E2 Föroreningar

Läs mer i avsnittet Miljöföroreningar, på sidorna 35–37.

Förorening av vatten

Påverkan relaterad till utsläpp av föroreningar till vatten i nedströms återvinningsprocesser.

Mikroplaster

Påverkan från utsläpp av mikroplaster vid nyproduktion av plast och i samband nedströms återvinningsprocesser.

E5 Resursanvändning och cirkulär ekonomi

Läs mer i avsnittet Resursanvändning och cirkulär ekonomi, på sidorna 38–45.

Resursinflöden

Påverkan från framställning av fossilt material i nya förpackningar som blir förpackningsavfall.

Resursutflöden

Avancerad sortering som möjliggör högkvalitativ återvinning för stor andel av förpackningsmaterialet.

Avfall

Påverkan från avfallsbehandling (förbränning) av det sorteringsrejekt som uppkommer i vår verksamhet.

Spårbarhet och korrekt rapportering

Förflyttning av branschen mot ökad transparens och minskad oriktig hantering av avfall.

S1 Egen arbetskraft

Läs mer i avsnittet Egen arbetskraft, på sidorna 47–54.

Hälsa och säkerhet

Arbetsmiljörisker och potentiell negativ påverkan på medarbetarens hälsa.

G1 Styrning

Läs mer i avsnittet Styrning, på sidorna 55–58.

Politisk påverkan och engagemang

Påverkan för omställning mot och premiering av ökad resurseffektivitet genom högkvalitativ återvinning.

Hållbarhetsstyrning

Våra viktigaste hållbarhetsaspekter är en integrerad del i både styrelsens, koncernledningens och verksamhetens arbete, eftersom de har en tydlig förankring i vår kärnverksamhet. Det säkerställer att vi har rätt resurser, kunskap och beslutsunderlag för att kunna möta intressenters förväntningar och ständigt förbättra vår hållbarhetsprestanda.

Styrelse och ledning uppdateras löpande kring förändringar i lagstiftning, marknadskrav och trender inom vår bransch och med koppling till våra väsentliga hållbarhetsområden. Även bolagets hållbarhetsprestanda i förhållande till uppsatta mål är en återkommande punkt på lednings och styrelsens dagordning. Detta bidrar till att prioritera insatser och resurser till de områden där vi bedömer att de gör störst nytta.

Område	Relaterade hållbarhetsämnen	Styrning/policy	Huvudaktiviteter under 2025	Uppföljning	Resultat-hänvisning	Högsta ansvar
Avancerad sortering och högkvalitativ återvinning	E5 – Resursanvändning och cirkularitet	<ul style="list-style-type: none"> Verksamhetens uppdrag från styrelsen Mål för återvinningsbidrag 	<ul style="list-style-type: none"> Tester och utveckling av lämpliga återvinningsprocesser för nya plastfraktioner tillsammans med återvinnare. Medverkan i forskningsprojektet CRISP, för ökad återvinning till livsmedelskontakt-material. 	<ul style="list-style-type: none"> Återvinningsbidraget summeras och följs upp månatligen, se resultatindikatorer under avsnitt Vårt återvinningsbidrag. Återvinningsrapport begärs in årsvis från våra återvinnare. 	Se avsnitt Resursanvändning och cirkulär ekonomi	VD
Klimatpåverkan	E1 – Klimatförändringar	<ul style="list-style-type: none"> Klimatmål Miljöpolicy Inköspolicy 	<ul style="list-style-type: none"> Implementering av energiövervakningssystem för kontinuerlig uppföljning av SPÅs energianvändning. Utökad kartläggning och analys av klimatpåverkan kopplad till indirekta inköp, som underlag till inköpsstrategi. Avtal förhandlade för skifte till helt fossilfria intransporter för svenskt material. Sammanställning av årligt klimatbokslut. 	<ul style="list-style-type: none"> Årlig uppföljning av resultatindikatorer på lednings- och styrelsenivå, se avsnitt Våra klimatambitioner och Mätning för medveten styrning. 	Se avsnitt Klimatpåverkan	VD
Övriga miljöfrågor	E2 – Förorenande utsläpp	<ul style="list-style-type: none"> Miljöpolicy Kvalitetspolicy 	<ul style="list-style-type: none"> Certifierade enligt ISO 9001 och ISO 14001. Löpande provtagning för förekomst av mikroplaster i dagvattnet. Fortsatta åtgärder enligt handlingsplan för minimerade störningar i närmiljön. 	<ul style="list-style-type: none"> Månatlig uppföljning på ledningsnivå av aktiviteter som syftar till att nå uppsatta mål inom t ex intressentklagomål, grannklagomål, miljö- och klimatmål. 	Se avsnitt Miljöföreningar	COO
Arbetsmiljö och hälsa	S1 – Egen arbetskraft	<ul style="list-style-type: none"> Arbetsmiljöpolicy Alkohol- och drogpolicy Mångfalds- och jämställdhetspolicy Styrning utgår från klassisk modell för systematiskt förbättringsarbete 	<ul style="list-style-type: none"> Certifierade enligt ISO 45001. Genomförande av åtgärds paket för minskad risk för exponering för mikroorganismer i produktionslokaler och angränsande lokaler. Arbetsmiljöarbete i anläggningen med aktiv skyddskommitté för ständiga förbättringar inom hälsa/säkerhet. Fortsatt aktiv friskvårdsgrupp för hälsofrämjande aktiviteter för våra medarbetare. 	<ul style="list-style-type: none"> Månatlig uppföljning av resultatindikatorer på styrelse- och ledningsnivå samt vid skyddskommittémöten, se avsnitt Policyer och rutiner. 	Se avsnitt Egen arbetskraft	HR-ansvarig
Spårbarhet	E5 – Resursanvändning och cirkularitet	<ul style="list-style-type: none"> Policy om att all återvinning ska ske inom EU, hos certifierade återvinnare Policy att all energiutvinning av rejekt ska ske i Sverige 	<ul style="list-style-type: none"> Certifierade enligt RecyClass nyutvecklade standard för sorteringsprocesser, avseende spårbarhet och krav för mekaniskt återvunnen plast som används i kontakt med livsmedel. Genomfört en fjärde frivillig tredjepartrevision av vårt spårbarhetsarbete, med fokus på rapportering, beräkning och redovisning av återvinningsgrad. 	<ul style="list-style-type: none"> Fysiska platsbesök. Årlig rapportering från samtliga materialmottagare, gällande giltiga tillstånd och certifikat, mottagna volymer, slutdestination och behandling av mottaget material. 	Se avsnitt Spårbarhet	VD
Mänskliga rättigheter och motverkande av korruption	G1 – Styrning	<ul style="list-style-type: none"> Anti-korruptionspolicy Kravställer att leverantörer följer FN:s Global Compact avseende mänskliga rättigheter och anti-korruption Arbete enbart med väl etablerade kunder och leverantörer inom EU, som skriver under Code of Conduct 	<ul style="list-style-type: none"> Framtagning av anti-korruptionspolicy och tillhörande handlingsplan. Utveckling av processer för kontroll och efterlevnad av Code of Conduct hos samarbetspartners. 	<ul style="list-style-type: none"> Eventuella korruptionsincidenter rapporteras till ledningsgrupp. Fysiska kundbesök. Genomför leverantörsbedömning utifrån bl a Code of Conduct. 	Se avsnitt Styrning	VD



MILJÖ



KLIMATPÅVERKAN

Svensk Plaståtervinning spelar en central roll för att minska klimatpåverkan från plastförpackningar i Sverige och Norden. Vår återvinningsförmåga påverkar direkt producenternas klimatavtryck och förutsättningarna att nå nationella klimat- och återvinningsmål. Med varje plastförpackning som återvinns minskar vi utsläppen från förbränning och tillgängliggör mer återvunnet material som ersätter nyproducerad plast.

Påverkan, risker och möjligheter

Plastförpackningarnas klimatpåverkan

Återvinning av plastförpackningar kräver logistik och processer som i dag genererar utsläpp. Men sammantaget bidrar återvinningen till en betydande klimatvinst för samhället i stort, genom att plast styrs bort från förbränning och återvunnet material minskar behovet av nytvinning av fossil olja.

Den största klimatpåverkan inom återvinningssystemet uppstår när plastförpackningar inte återvinns. Sett till hela värdekedjan utgör förbränningen av plastförpackningar som felaktigt slängts i restavfallet en betydande klimatbelastning. Även för de förpackningar som samlas in uppstår den största klimatpåverkan från den andel som av olika anledningar inte kan återvinnas och därför går till förbränning: förpackningar

som inte är designade för återvinning och sorteras bort som rejekt, eller som sorterats ut i en fraktion som ännu saknar fungerande återvinningslösning.

I jämförelse är övriga utsläpp i systemet – som transporter i insamlingsledet och energianvändning vid tvätt och granulering – relativt små. Varje förpackning som kan styras om från förbränning till återvinning innebär därmed en direkt klimatvinst. Möjligheten att maximera den nyttan är beroende av hela värdekedjan: att förpackningar utformas för återvinning, att de källsorteras rätt av konsumenter samt att efterföljande sortering och återvinning sker på ett resurseffektivt sätt.

Energianvändning

Energianvändning är en central faktor både för klimatpåverkan och kostnader. I vår egen

verksamhet uppstår påverkan främst genom elförbrukningen i sorteringsprocessen. Även om elen vi köper är ursprungsmärkt från vattenkraft så påverkar vår elförbrukning det totala behovet i elnätet, och därmed den produktionsmix som behövs för att möta efterfrågan. Vattenkraft medför dessutom lokala miljöeffekter, särskilt på vattenlevande ekosystem och arter som är beroende av fria vandringsvägar.

Den största energianvändningen sker i värdekedjan, särskilt hos våra återvinningskunder i samband med tvätt och bearbetning av plast samt i transporter av material. Även de för sorteringsanläggningar som sorterar ut plast ur restavfall står för en betydande elförbrukning. Vilket energislag som används avgör både klimatpåverkan och andra negativa miljöeffekter kopplade till energianvändningen.

Affärsrisker och -möjligheter i omställningen

Utveckling av regelverk, såsom ökade krav på återvinningsbarhet och återvunnet innehåll i plastförpackningar, skapar långsiktiga möjligheter genom att stärka efterfrågan på effektiv sortering och högkvalitativ återvinning. Även stigande kostnader för utsläpp bidrar till att göra materialåtervinning mer konkurrenskraftigt i förhållande till förbränning.

Samtidigt finns risker kopplade till marknadens syn på plast. Om producenter i allt högre utsträckning väljer bort ren plast till förmån för komplexa blandmaterial försämras vår möjlighet att sortera ut högkvalitativa fraktioner – med direkt påverkan på våra kostnader och intäkter.

Energi- och transportkostnader utgör ytterligare en finansiell risk. Ökade energipriser slår både mot den egna verksamheten och

återvinningsledet, särskilt för plasttyper med mer energikrävande återvinningsprocesser. Eftersom logistik redan är en betydande kostnadspost får även prisrörelser kopplade till drivmedel och ny lagstiftning på transportsidan snabbt genomslag. Samtidigt skapar energieffektivisering och optimerad logistik möjligheter att minska både klimatpåverkan och kostnader över tid.

Hållbarhetsämnen

Väsentlig påverkan, risker och möjligheter

Klassificering

Värdekedjan/ egen verksamhet

Klimatpåverkan

Klimatpåverkan inkluderar de utsläpp av växthusgaser som genereras av en organisation, både genom dess egna verksamheter och genom hela värdekedjan, vilket i sin tur bidrar till den globala uppvärmningen.

Återvinningsystemet genererar klimatpåverkande utsläpp men bidrar i större utsträckning till minskade utsläpp från förbränning och nyproduktion av plast.

Positiv och negativ påverkan, kortsiktig risk och långsiktig möjlighet

Hela värdekedjan

Energianvändning

Avser energianvändning och energimix, det vill säga hur mycket energi som används och vilka olika energikällor som nyttjas för att möta energibehovet – såsom fossila bränslen, förnybara energikällor och kärnkraft.

Energianvändning i vår egen verksamhet och i nedströms återvinningsprocesser.

Negativ påverkan, risk

Egen verksamhet och värdekedjan nedströms

Våra klimatambitioner

Ett hållbart återvinningssystem handlar inte bara om hur mycket som återvinns – det måste också utföras med så liten klimatpåverkan som möjligt. I ett effektivt system är utsläppen per ton återvunnen plast låga. Därför har vi ett övergripande klimatmål som driver utvecklingen i just den riktningen: en minskning av utsläppen per ton återvunnet material med 80 procent till 2030, jämfört med 2020.

2025 var en milstolpe. Delmålet – en halvering av utsläppen per ton återvunnen plast, jämfört med för fem år sedan – har vi nått. Det är ett resultat både av att vi både ökat andelen plastförpackningar som faktiskt blir återvunna, och av insatser för minskad klimatpåverkan i vår värdekedja. Du kan läsa mer om våra insatser för ökat återvinningsbidrag under avsnittet Resursanvändning och cirkulär ekonomi.

Större andel fossilfria transporter

Transporterna utgör en av de största utsläppskällorna i vårt klimatbokslut. Ett viktigt bidrag till utfallet 2025 är fortsatt omställning av både inköpta och externt hanterade transporter. Under 2025 gick 80 procent av transportarbetet inom Sverige på fossilfria drivmedel – ett resultat av kravställning och löpande dialog med våra transportörer. Från och med inledningen av 2026 kommer samtliga inkommande transporter från Sverige att vara fossilfria.

För utgående transporter, där logistiken är mer komplex, pågår arbetet på flera spår. En av våra

viktigare transportrutter går från och med 2025 till stor del på flytande biogas. Vi undersöker också möjligheten till insetting-lösningar tillsammans med större speditörer, där vi kan betala för att en bränslevolyms motsvarande vårt transportarbete körs på fossilfria drivmedel inom speditörens totala flotta.

Under året testade vi även en insetting-lösning via Energifabrikens modell CarbonGo – ett upplägg där vi som transportköpare möjliggör att en annan transportör kör på certifierat förnybart drivmedel för vår räkning. Det är ett sätt att bidra till omställningen även där fossilfria alternativ för våra egna fysiska transportflöden inte är möjliga i nuläget.

Även i insamlingsledet har utvecklingen gått i positiv riktning. Sedan 2020 har andelen transporter som går på biodrivmedel eller el ökat betydligt, enligt underlag från NPA (tidigare FTI). Det har stor påverkan på vårt resultat eftersom insamlingen stod för drygt två tredjedelar av transportutsläppen 2020.

Kartläggning av inköp

Med större anläggning och växande produktion ökar behovet av reservdelar, stödtjänster och produktionsmaterial. Under 2025 har vi gjort en mer omfattande kartläggning av våra inköp, för att få en bättre förståelse för vilka inköpsområden som sannolikt är mest betydande ur ett klimatperspektiv, vilka som är våra viktigaste leverantörer av produkter och tjänster och hur vi tillsammans kan arbeta för att förbättra både vår egen och våra leverantörers miljöprestanda. Det handlar delvis om vilken typ av produkter och tjänster de levererar, delvis om var de själva står kunskaps- och resursmässigt i klimatomställningen.

Vi har som policy att i möjligaste mån samarbeta med lokala aktörer, särskilt när det gäller tjänster som utförs på plats hos oss. Många av dessa leverantörer är mindre företag. Det innebär att vi inte alltid kan ställa långtgående hållbarhetskrav i ett första skede. Där behöver vi i stället fokusera på dialog, kunskapsdelning och att lyfta goda exempel. Som ett led i det arbetet har vi planerat ett första utbildningstillfälle för en prioriterad grupp leverantörer under hösten 2026.

Effektivisering och återbruk

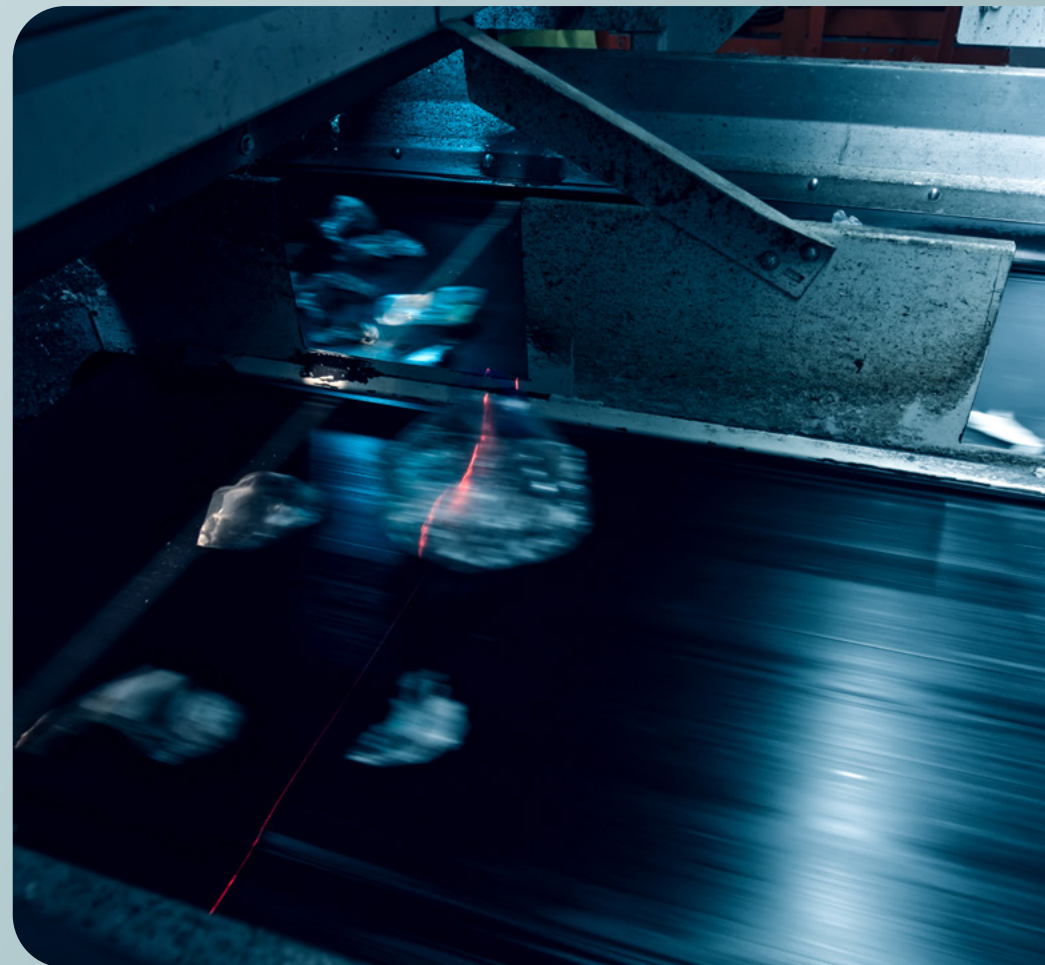
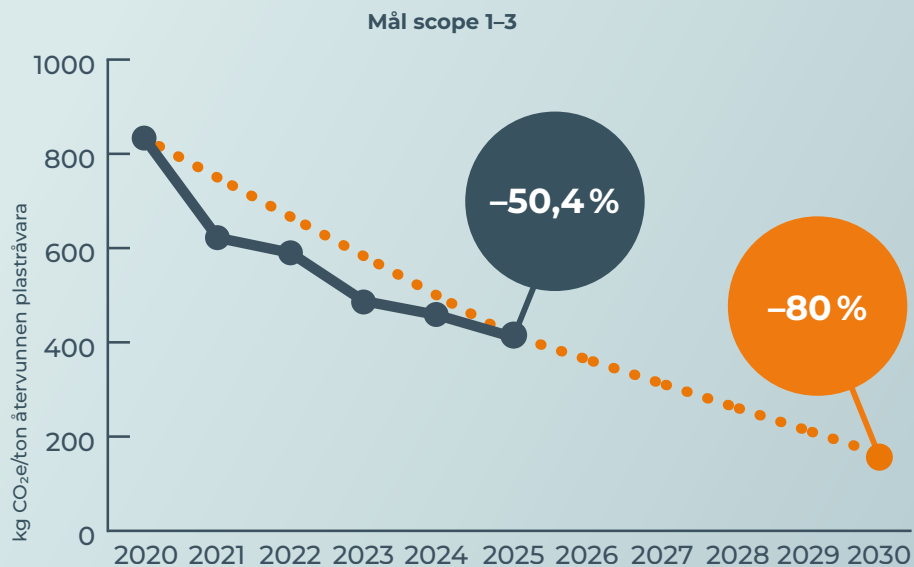
Vi strävar efter att tillämpa samma cirkulära principer i vår egen verksamhet som vi förespråkar för systemet i stort. Det innebär att vi i möjligaste mån väljer begagnat före nytt, reparerar utrustning och efterfrågar återvunnet material hos våra leverantörer.

Under 2025 investerade vi i en begagnad bomlift och köpte legoblock tillverkade av returbetong. Dessa val har minskat klimatbelastningen från våra investeringar. Parallellt arbetar vårt service- och underhållsteam kontinuerligt med reparationer och rekonditionering för att förlänga livslängden på utrustning och minska behovet av nyinköp.

För återkommande inköp av produktionsmaterial har vi, genom kravställning och uppföljning, kommit långt vad gäller återvunnet innehåll och cirkulära lösningar. Fokus ligger nu på materialeffektiviseringsåtgärder vi själva kan göra. För baltåd - vårt volymmässigt mest betydande produktionsmaterial – arbetar vi med att effektivisera användningen genom förbättrad hantering och tunnare tråd, vilket minskar både materialåtgång och transporter.

Mål: Minska de klimatpåverkande utsläppen vid materialåtervinning av plastförpackningar med 80 procent till 2030, jämfört med 2020, per ton återvunnet material.

Målet omfattar utsläppen i scope 1–3 för Svensk Plaståtervinnings verksamhet. Delmålet till 2025 är 50 procents reduktion jämfört med basåret 2020.



Utsläpp i vår egen verksamhet

Den största delen av vårt klimatavtryck uppstår inte i vår egen verksamhet, utan genom de aktiviteter i värdekedjan som sker före och efter att plasten passerar vår anläggning. Det är också här vi har störst möjlighet att bidra till betydande utsläppsminskningar, genom att verka för ett återvinningssystem som är både resurs- och klimateffektivt. Att minska utsläppen från vår egen verksamhet är dock en viktig del av vårt ansvar i klimatomställningen, och har i många fall även en tydlig ekonomisk effekt i form av minskade kostnader eller minskad riskexponering.

Målet vi har satt är tydligt: vi ska inte ha några klimatpåverkande utsläpp från vår egen verksamhet senast 2030. Det innebär en fullständig reduktion av våra absoluta utsläpp inom scope 1 och 2, med ett delmål om att halvera utsläppen till 2025 jämfört med 2020.

Ett positivt trendbrott

För första gången sedan vi började mäta har utsläppen i scope 2 minskat. Minskningen beror delvis på en reducerad fjärrvärmeanvändning, tack vare genomförda värmebesparande åtgärder och en varmare vinter. Samtidigt har

fjärrvärmenätet i Motala fasat ut sin användning fossila stödbränslen. Sedan september 2025 är bränslemixen helt fossilfri.

Energigruppen har under året fortsatt sitt arbete med att identifiera, utvärdera och implementera nya energieffektiviseringsåtgärder. Bland annat har vi låtit genomföra en omfattande teknisk nulägesbedömning av hela industrifastigheten. Analysen identifierade ett stort antal åtgärdsråden inom klimatskal, ventilation och elsystem. Förbättringspotentialen är betydande, men flera av åtgärderna kräver större investeringar

och behöver därför budgeteras och planeras successivt.

I slutet av 2025 implementerade vi ett uppföljningssystem för kontinuerlig mätning och övervakning av energianvändningen inom Svensk Plaståtervinning verksamhet. Under 2026 planerar vi även att genomföra energikartläggningar för både Svensk Plaståtervinning och Motala företagspark, som ett led i införandet av ett mer strukturerat energiledningssystem.

Energianvändning Svensk Plaståtervinning

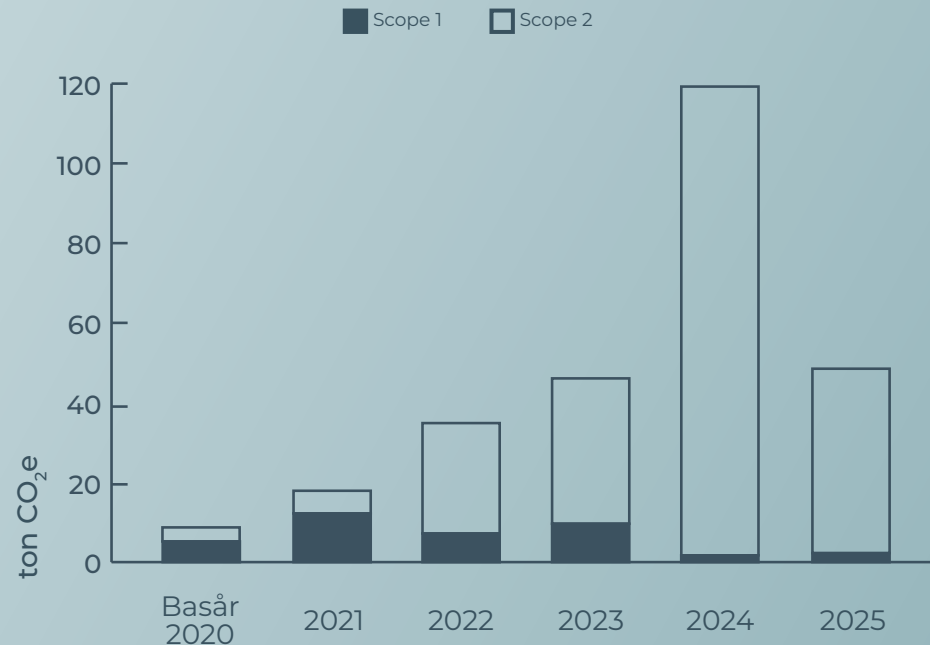
Energianvändning [MWh]	2025	2024	2023	2022	2021	2020
Inköpt el	17 320	16 602	12 468	8 277	8 505	7 466
- varav förnybar el	17 320	16 602	12 468	8 277	8 505	7 466
- varav fossil el	0	0	0	0	0	0
- varav el från kärnkraft	0	0	0	0	0	0
Inköpt fjärrvärme	5 704	7 388	6 018	1 777	1 136	392
- varav förnybar/återvunnen energi	5 590	7 136	5 958	1 713	1 107	386
- varav fossil energi	68	251	60	64	5	6
- varav stödel från kärnkraft	46	0	0	0	25	0




Mål: Inga klimatpåverkande utsläpp från den egna verksamheten till 2030.

100 procent reduktion av absoluta utsläpp inom scope 1 och 2 till 2030, med delmål om 50 procent reduktion till 2025, jämfört med basåret 2020.

Utsläpp i den egna verksamheten, scope 1 & 2





Reduktion av CO₂e-utsläpp
per återvunnet ton sedan 2020
(scope 1, 2 och 3)

50,4%

Utsläppsintensitet SPÅ
(kg CO₂e/SEK)

0,034

Utsläpp i scope 1 & 2
(ton CO₂e)

48,5
(2024: 132)

Mätning för medveten styrning

Sedan 2020 tar vi årligen fram ett klimatbokslut enligt riktlinjerna i Greenhouse Gas Protocol för att på ett transparent sätt synliggöra klimatpåverkan från återvinningssystemet. Mätningen är ett viktigt verktyg för att identifiera förbättringsåtgärder i den egna verksamheten, påverka andra delar av värdekedjan och styra utvecklingen mot våra ambitiösa klimatmål.

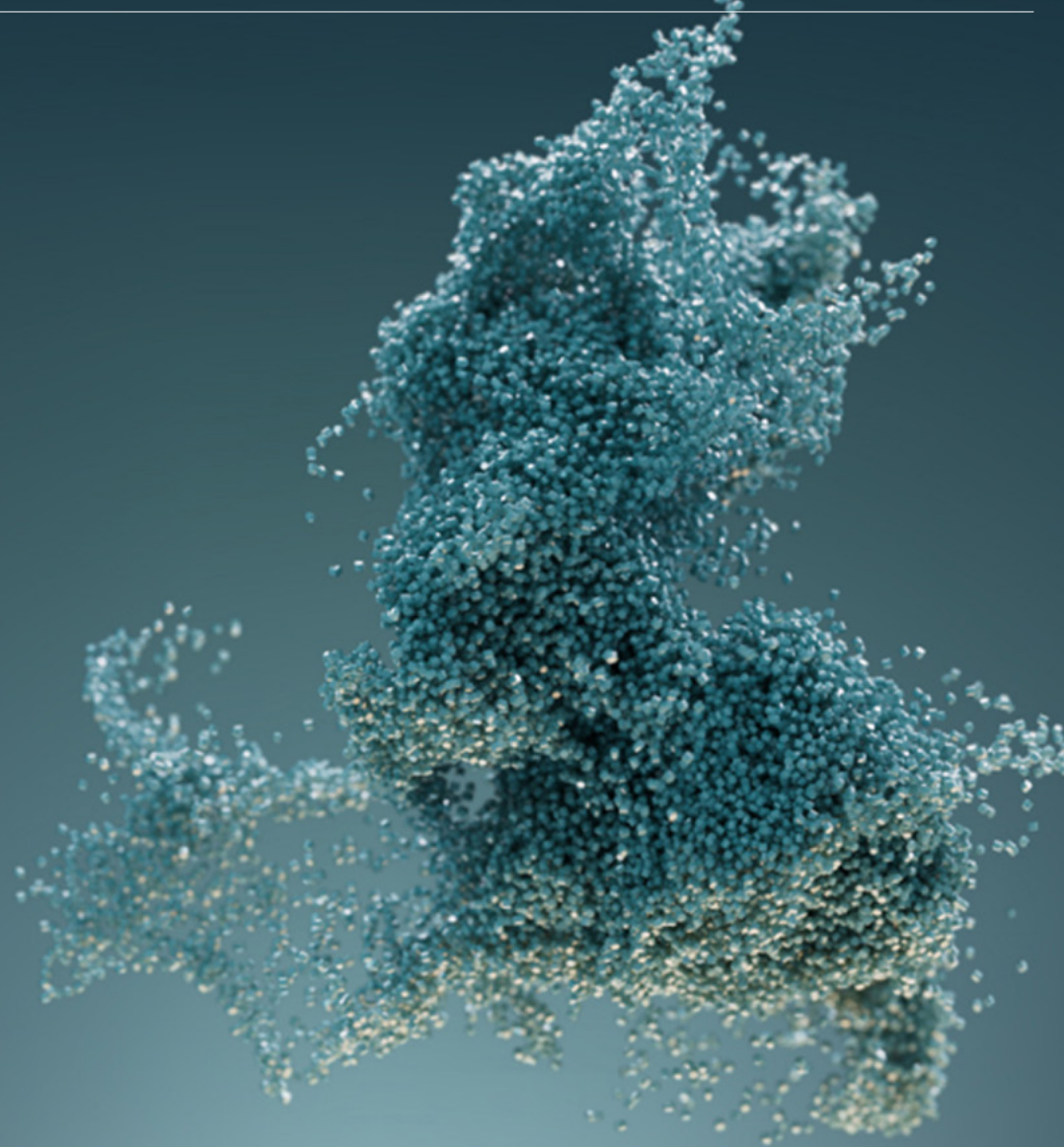
I årets hållbarhetsredovisning presenterar vi separata klimatbokslut för moderbolaget Svensk Plaståtervinning och det helägda dotterbolaget Motala företagspark (MFP), i stället för ett gemensamt koncernbokslut. Syftet är att öka transparensen i uppföljningen av våra klimatmål, som sattes före förvärvet av MFP och därför endast omfattar Svensk Plaståtervinnings verksamhet.

Greenhouse Gas Protocol

Greenhouse Gas Protocol, eller GHG-protokollet, är den internationellt sett mest använda redovisningsstandarden för klimatpåverkan från verksamheter. Den används av både företag och offentlig sektor som ett ramverk för att förstå, kvantifiera och hantera utsläppen av växthusgaser från den egna verksamheten och övriga delar av värdekedjan. Enligt GHG-protokollet delas redovisningen av utsläppen upp i tre olika scope:

- **Scope 1:** Direkta utsläpp från utsläppskällor som kontrolleras av den egna verksamheten, till exempel utsläpp från egna arbetsmaskiner och köldmedieläckage från egna lokaler.
- **Scope 2:** Indirekta utsläpp från inköpt energi, det vill säga utsläppen som sker vid produktionen av den el och fjärrvärme som köps in till den egna verksamheten.
- **Scope 3:** Övriga indirekta utsläpp i värdekedjan, båda uppströms och nedströms den egna verksamheten. Redovisningen i scope 3 delas i sin tur upp i 15 kategorier, som innefattar bland annat transporter, inköpta varor och tjänster samt vidare bearbetning av sålda produkter eller material.

Vår redovisning omfattar värdekedjan från det att en förpackning källsorteras eller slängs i restavfallet till det att insamlade och sorterade förpackningar blivit till ny återvunnen råvara, som kan användas som insats i produktion av nya förpackningar eller produkter.



Klimatbokslut

Svensk Plaståtervinning

Under 2025 tog vi emot och sorterade nästan 123 000 ton insamlat material, drygt tio procent mer än föregående år. Våra totala utsläpp har också ökat, men bara med sju procent. Ökningen är framför allt en konsekvens av att vi lyckats återvinna en större andel av plasten vi hanterat. Det innebär ökade utsläpp för utgående transporter till återvinning och inte minst ökade utsläpp från själva återvinningsprocesserna (kategori 3.10 i scope 3).

Jämfört med basåret 2020 har de totala utsläppen ökat med knappt 14 procent. Samtidigt har vi under den femårsperioden mer än fördubblat mängden plast vi återvinner.

Not 1: Beräkningarna för utsläppen i kategori 3.1 omfattar från och med 2025 fler inköpskategorier. För jämförbarhet har motsvarande poster beräknats och lagts till i föregående bokslut. På samma sätt har utsläpp relaterade till städning och underhåll av ÅVS:er har exkluderats från samtliga bokslut, då detta är en del som inte längre ingår i NPA:s verksamhet och inte kommer att följas upp.

Not 2: Från och med 2024 har NPA samlat in transportdata gemensamt för både insamling från ÅVS och FNI. För jämförbarhet med tidigare år har uppgifterna från NPA räknats om så att allokeringen mellan ÅVS och FNI, samt plastens andel av utsläppen från respektive insamlingsdel, är konsekvent.

Not 3: I bokslutet 2024 redovisades delar av våra avfallstransporter felaktigt i kategori 3.4 för 2024. De redovisas nu under kategori 3.5, därav skillnaden mot tidigare års värde.

Scope 1	2025	2024	2023	2022	2021	2020
Egna och hyrda fordon och maskiner	0,03	0,04	2,3	6,6	3,3	4,6
Tjänsteresor med hyrbil och privat bil i tjänst	2,2	1,7	0,2	0,6	0,5	0,6
Köldmedieläckage	0	0	7,2	0	8,4	0
Totala utsläpp scope 1 [ton CO₂e]	2,3	1,7	9,6	7,2	12,2	5,2
Scope 2 (market-based)	2025	2024	2023	2022	2021	2020
Inköpt fastighets- och processel	0,1	0,03	0	0	0	0
Inköpt fjärrvärme	46	131	42	28	6	4
Totala utsläpp scope 2 [ton CO₂e]	46	131	42	28	5,7	3,5
Scope 3	2025	2024	2023	2022	2021	2020
3.1 Inköpta varor och tjänster ¹	5 949	5 045	3 176	2 864	2 900	1 600
3.2 Kapitalvaror	153	210	999	404	460	777
3.3 Övriga bränsle- och energirelaterade utsläpp	54	95	64	89	87	75
3.4 Uppströms transporter ²	5 561	5 715	6 539	7 430	7 528	6 825
- insetting med CarbonGo	-166	0	0	0	0	0
3.5 Avfall i egen verksamhet ³	607	718	349	648	620	629
3.6 Tjänsteresor	6,5	12	7,4	9,8	6,2	0,6
3.10 Bearbetning av såld produkt	4 991	4 093	2 721	2 182	2 467	5 210
Totala utsläpp scope 3 [ton CO₂e]	17 154	15 887	13 855	13 627	14 069	15 118
SUMMA Totala utsläpp [ton CO₂e]	17 203	16 020	13 907	13 661	14 087	15 127
Utsläpp i scope 2 [ton CO ₂ e]	2025	2024	2023	2022	2021	2020
Marknadsbaserad beräkningsmetod (market-based)	46	131	42	28	6	4
Platsbaserad beräkningsmetod (location-based)	843	1 286	904	604	598	436

§ Bokslutsberäkningar

Utsläpp i scope 1 har i stort beräknats baserat på faktisk bränsleförbrukning. För personbilstransporter (hyrbilar och egen bil i tjänst) där uppgifter om bränsleförbrukning saknats har utsläppen uppskattats baserat på körsträcka eller kostnad. Koldioxidläckage redovisas enligt årlig lagstadgad kontroll.

I scope 2 är utsläppen beräknade baserade på faktiska förbrukningsuppgifter från el- och fjärrvärmelieferantörer. För sammanställning enligt den marknadsbaserade metoden används emissionsfaktorer i EPD för ursprungsmärkt el samt miljörapport för fjärrvärmeproduktionen i Motala. De små utsläppen i 2.1 härrör från elförbrukning i hyrbilar och är beräknade med generiska emissionsfaktorer.

Utsläppen för inköpta varor och tjänster (3.1) samt kapitalvaror (3.2) är i huvudsak beräknade baserade på kostnad. Undantaget är inköp av produktionsmaterial samt inköp där leverantörerna själva kunnat dela miljörapporter, EPD:er eller LCA-underlag för levererade produkter/tjänster. För produktionsmaterialet bygger beräkningarna på mängd inköpt material med information om bland annat innehåll av återvunnen råvara från leverantör.

I kategori 3.1 ingår också beräknade utsläpp från elförbrukningen för uppströms utsortering av plast från restavfall, samt utsläpp kopplade till balning på motagningsanläggningarna. De senare sammanställs och delas av NPA.

I kategori 3.4 ingår utsläpp från uppströms transporter, samt nedströms transporter som vi själva upphandlar. För inköpta transporter baseras beräkningarna på rapportering från våra speditörer och information om utfört transportarbete från vårt affärssystem. Utsläppen från insamling av källsorterad plast i Sverige har beräknats och sammanställts av NPA, via enkäter till ett urval av kommunala aktörer.

Under kategori 3.5 redovisas utsläpp för transport och eventuell sluthantering av rejekt. Här ingår utsläpp från avfall som läggs på deponi men inte utsläppen från förbränning med energitvinnning eller materialåtervinning av rejekt (t ex metallskrot). För sista transportsträcka från avfallsmottagare till förbränningsanläggning är utsläppen beräknade baserat på uppskattat transportarbete mellan mottagare och rapporterade slutdestinationer.

Utsläppen i kategori 3.10 härrör från energianvändningen i återvinningsprocesserna för våra sorterade fraktioner. Beräkningarna baseras på rapportering från våra återvinnare kring energianvändning, energislag, egen elproduktion och eventuella avtal om inköp av ursprungsmärkt förnybar el. Har de sådana avtal behöver de också kunna uppvisa giltiga certifikat (Guarantees of Origin). Även här tillämpar vi den marknadsbaserade beräkningsmetoden. Utsläpp från el som inte köps in via specifika avtal beräknas således utifrån residualmixen i aktuellt land, enligt emissionsdata från AIB.



Klimatbokslut

Motala Företagspark

Motala företagspark förvärvades i augusti 2021 och under 2024 tog vi själva över driften av verksamheten. För 2021 saknas dataunderlag som särskiljer MFP:s energianvändning från hyresgästernas. Påverkan från inköpt el och fjärrvärme redovisas därför sammantaget under uthyrda tillgångar i scope 3. För köldmedieläckage har vi dokumentation från och med att vi själva tog över driften 2024.

All el inom MFP köps sedan 2023 in via avtal om ursprungsmärkt el från kärnkraft. Den är inte helt fossilfri, vilket är förklaringen till utsläppen som redovisas under inköpt fastighetsel i scope 2. Att utsläppen från inköpt fjärrvärme gått ner är en följd av förändrad bränslemix i Motalas fjärrvärmenät, som är helt fossilfritt sedan september 2025.

Utsläppssintensitet MFP (kg CO₂e/SEK)

0,002

Scope 1	2025	2024	2023	2022	2021
1.3 Köldmedieläckage	0	0	n/a	n/a	n/a
Totala utsläpp scope 1 [ton CO₂e]	0	0	n/a	n/a	n/a
Scope 2 (market-based)	2025	2024	2023	2022	2021
2.1 Inköpt fastighetsel	1,5	0,2	0,2	1 506	n/a
2.2 Inköpt fjärrvärme	6,6	13	5,7	15	n/a
Totala utsläpp scope 2 [ton CO₂e]	8,1	13	5,9	1 521	n/a
Scope 3	2025	2024	2023	2022	2021
3.1 Inköpta varor och tjänster	62	35	181	142	21
3.3 Övriga bränsle- och energirelaterade utsläpp	6,2	10	6,3	8,2	n/a
3.13 Uthyrda tillgångar	56	92	38	1 567	3 631
Totala utsläpp scope 3 [ton CO₂e]	124	138	226	1 718	3 652
SUMMA Totala utsläpp [ton CO₂e]	132	151	232	3 239	3 652

Utsläpp i scope 2 [ton CO ₂ e]	2025	2024	2023	2022	2021
Marknadsbaserad beräkningsmetod (market-based)	8	13	6	1 521	n/a
Platsbaserad beräkningsmetod (location-based)	50	133	162	303	n/a



Energianvändning Motala Företagspark

Energianvändning [MWh]	2025	2024	2023	2022
Inköpt el	936	1 724	2 245	4 134
- varav förnybar el	0	0	0	650
- varav fossil el		0	0	0
- varav el från kärnkraft	0	0	0	2 559
Inköpt fjärrvärme	817	739	811	936
- varav förnybar/återvunnen energi	800	714	803	903
- varav fossil energi		251	60	64
- varav stödel från kärnkraft	10	25	8	34

§ Bokslutsberäkningar

I scope 1 redovisas köldmedieläckage, enligt tillgängliga köldmedierapporter. Bolaget har inga anställda, och tjänster för fastighetsskötsel och -underhåll köps in av externa entreprenörer.

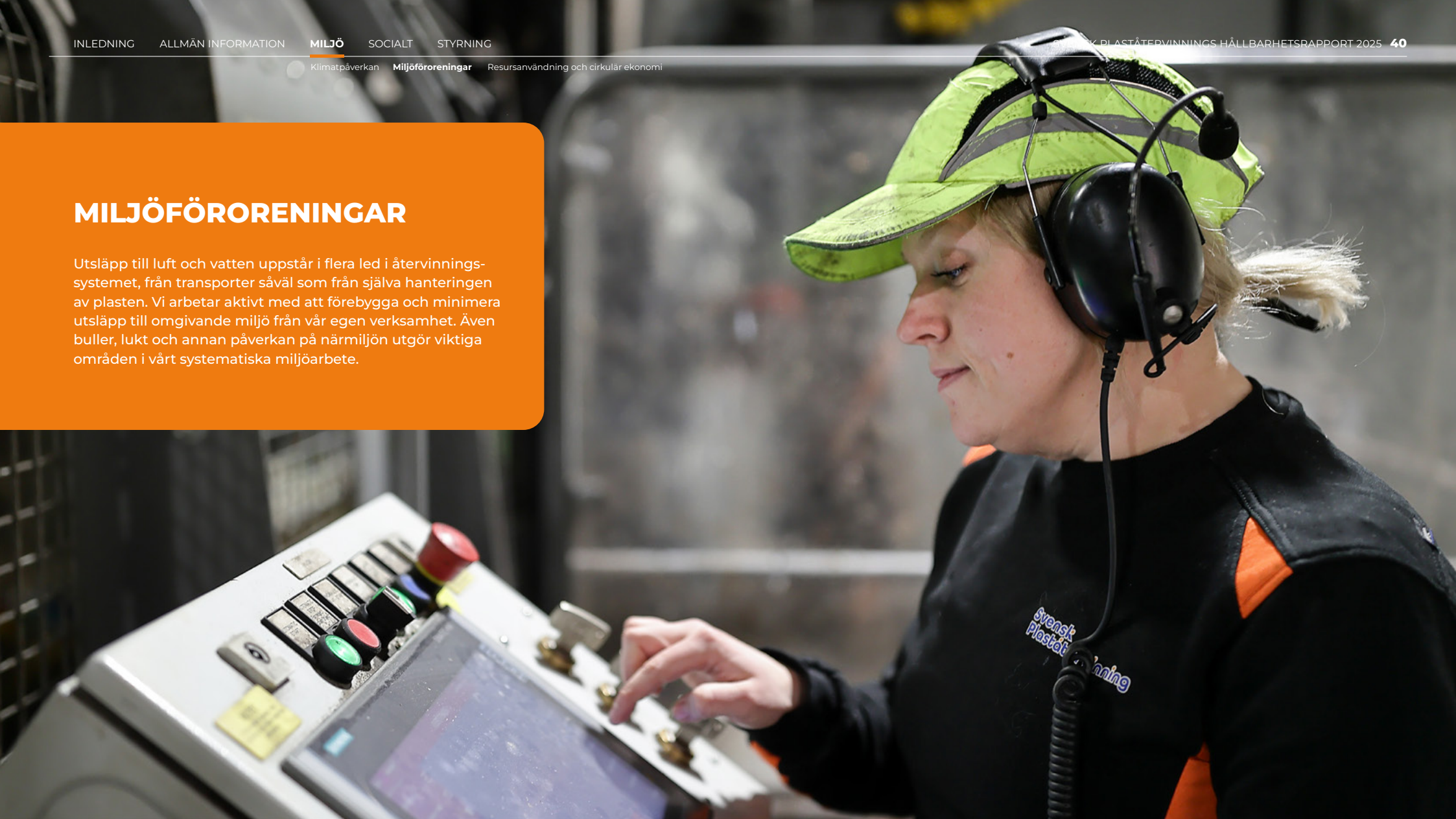
I scope 2 redovisas utsläpp från MFP:s egen el- och fjärrvärmeförbrukning, för lokalytor som i nuläget inte har en aktiv hyresgäst. I det ingår också överföringsförluster från fastighetens anslutning till primärnätet för fjärrvärme och el, till mätpunkterna som debiteras mot hyresgästerna. Utsläppen är beräknade baserade på faktiska förbrukningsuppgifter från el- och fjärrvärmeleverantörer. För sammanställning enligt den marknadsbaserade metoden används emissionsfaktorer i EPD för ursprungsmärkt el samt miljörapport för fjärrvärmeproduktionen i Motala.

Utsläpp för inköp av varor och tjänster relaterade till drift och underhåll av MFP redovisas i kategori 3.1. Utsläppsberäkningarna för inköp är kostnadsbaserade, med en uppdelning på kostnader för arbetstid respektive materialinköp för varje inköpskategori.

Under kategori 3.13 Uthyrda tillgångar ingår utsläpp från den el och fjärrvärme som våra hyresgäster använt. Utsläppen är beräknade baserade på debiterad el- och fjärrvärmeförbrukning, med emissionsfaktorer från el- och fjärrvärmeleverantörerna.

MILJÖFÖRENINGAR

Utsläpp till luft och vatten uppstår i flera led i återvinnings-systemet, från transporter såväl som från själva hanteringen av plasten. Vi arbetar aktivt med att förebygga och minimera utsläpp till omgivande miljö från vår egen verksamhet. Även buller, lukt och annan påverkan på närmiljön utgör viktiga områden i vårt systematiska miljöarbete.



Påverkan, risker och möjligheter

Genom att återvinna plast kan vi undvika de miljöföreningar som är associerade med produktionen av ny fossil plast. Men även återvinningen är förknippad med vissa miljörisiker, där utsläpp av mikroplaster och andra föreningar till vatten enligt vår bedömning utgör de mest betydande.

Mikroplaster

Mikroplaster är små plastpartiklar, vanligtvis mindre än fem millimeter, som bildas när plast bryts ned. De förekommer redan i stora delar av samhället och har även hittats i

människokroppen. Även om forskningen ännu inte kunnat fastslå exakt vilken påverkan mikroplaster har på hälsa och miljö, så kan de vara bärare av hälsofarliga ämnen, och det finns en växande oro över spridningen.

Utsläpp av mikroplaster sker från många aktiviteter och produkter i samhället i stort och är därför inte helt lätta att mäta. Men däckslitage, avskavda vägmarkeringar, tvätt och användning av syntetiska textilier, oavsiktliga utsläpp av plastpellets samt plastskräp som hamnat i naturen och bryts

ner är några av de mest betydande. I relation är utsläppen från återvinning av plastförpackningar sannolikt små.

Inom återvinningssystemet bedömer vi att störst påverkan riskerar uppstå efter vår verksamhet, särskilt i tvätt- och granuleringsprocesserna hos våra återvinningskunder. Mikroplaster kan också spridas via vägtransporter, vid lagring av plast på icke-hårdgjorda ytor eller om dagvattenhanteringen för dessa ytor är bristfällig. Inom vår egen verksamhet sker varken tvätt eller utomhuslagring.

Andra utsläpp till vatten

Hos våra återvinnare används vatten tillsammans med kemikalier, som tvättmedel och skumdämpare, för att rengöra plasten innan den smälts om till ny råvara. Använt tvättvatten innehåller också föreningar från produktrester och andra potentiellt skadliga ämnen som tvättas bort ur plasten. Även om vattnet i många fall recirkuleras, finns det risk för utsläpp om systemen för rening av avloppsvattnet inte är tillräckligt effektiva.

Hållbarhetsämnen	Väsentlig påverkan, risker och möjligheter	Klassificering	Värdekedjan/ egen verksamhet
Förorening av vatten Vattenföreningar är utsläpp av ämnen i vattendrag som gör vattnet osäkert för mänskligt bruk och stör akvatiska ekosystem.	Påverkan relaterad till utsläpp av föreningar till vatten i nedströms återvinningsprocesser.	Negativ påverkan, risk	Värdekedjan nedströms
Mikroplaster Mikroplaster avser utsläpp av små plastbitar, vanligtvis mindre än 5 mm. Det finns en växande oro över förekomsten av mikroplaster i olika delar av miljön (såsom hav och vattendrag), samt deras påverkan på miljön och människors hälsa.	Påverkan från utsläpp av mikroplaster vid nyproduktion av plast och i samband nedströms återvinningsprocesser.	Negativ påverkan, risk	Värdekedjan uppströms och nedströms

Utsläpp i egen verksamhet

Vattenanvändning och utsläpp till vatten

Vattenanvändningen i vår egen verksamhet är begränsad. Vatten används främst för rengöring av golv från fukt, produktrester och smuts som följer med den osorterade plasten in. Vi använder också vatten för att släcka de bränder som uppstår till följd av batterier och annat brandfarligt material som felaktigt slängts bland plastförpackningarna.

Det använda vattnet samlas upp i tankar och skickas sedan på särskild rening och återvinning. Inget processvatten släpps därmed ut lokalt. Under 2025 uppgick volymen skur- och släckvatten till drygt 120 kubikmeter. Det innefattar också det vatten som kommit med materialet in i anläggningen i form av snö och annan ytfukt.

Från och med 2024 tvättar vi själva våra arbetskläder. Tvättmaskinerna är utrustade med vattenåtervinningssystem som både recirkulerar

delar av tvättvattnet och filtrerar bort mikroplaster ur avloppsvattnet. Under 2025 använde vi cirka 110 kubikmeter tvättvatten, varav nästan 13 procent recirkulerats. Uppskattningsvis bidrog filtreringen också till uppfångning av tre kilo mikroplaster.

Förebyggande åtgärder

All lastning, lossning, sortering och lagring av plast sker inomhus i våra lokaler, för att minska risken för spridning av plast till omgivande natur och vattenmiljöer. Området runt anläggningen städas även regelbundet.

För att ytterligare minska risken för mikro- och mesoplaster i dagvattnet finns silar installerade i dagvattenbrunnarna närmast anläggningen. Deras status kontrolleras vid våra regelbundna miljöronderingar.

Under 2025 har vi fortsatt mäta förekomsten av mikroplaster och andra föroreningar i dagvattnet, för kontinuerlig kontroll och för att

kunna bedöma behovet av ytterligare åtgärder. Mätningarna har fortsatt visat att de rutiner och åtgärder som införts gett önskade resultat.

Påverkan på närmiljön

För att säkerställa en ansvarsfull och långsiktigt fungerande drift följer vi upp potentiella störningar i vår närmiljö, såsom buller, lukt och förekomst av skadedjur.

Buller uppstår främst från lastbilstransporter med material till och från anläggningen. För att minska påverkan planeras transporter till dag- och kvällstid, då risken för störningar är som minst. Längs de delar av fastigheten som gränsar mot närmaste bostadsområden har vi även bullervallar för att dämpa ljudnivån.

Det inkommande plastmaterialet innehåller ofta matrester och annat organiskt avfall, vilket kan locka skadedjur som råttor och flugor, samt orsaka lukt – särskilt när plastbalarna öppnas och

sorteringsprocessen startar. För att begränsa luftföroreningar har vi ett omfattande ventilationsystem med avancerade partikelfilter som fångar upp mikroplaster och andra luftburna partiklar. Under sommarhalvåret kompletteras detta med kolfilter för att minska lukt. Filteranläggningen underhålls regelbundet, och kolfiltrens funktion testas för att veta när det är dags att byta ut dem. Vi gör även återkommande stoftmätningar för att säkerställa att utsläppsnivåerna hålls låga.

Under 2025 har vi fortsatt arbeta med och utvärdera åtgärder för att minska det problem med flugor som flera boende nära vår anläggning upplever. Inför sommarsäsongen 2026 har vi infört en ny sorts kemisk bekämpning som i bästa fall ska kunna eliminera både flygfärdiga flugor samt larver och ägg. Vi har även uppgraderat och utökat våra ljusfällor, samt påbörjat bekämpningen tidigare på säsongen för att förekomma effekten av den första värmen.

RESURSANVÄNDNING OCH CIRKULÄR EKONOMI

Cirkulära flöden och effektiv resursanvändning vägleder vår strategiska inriktning och vårt dagliga arbete: att sortera och återvinna så mycket som möjligt till råvara med hög kvalitet, på ett kostnadseffektivt sätt. För att lyckas behöver vi ha god kunskap om materialen. Vi behöver veta vad som kommer in till anläggningen och vad som lämnar den. En viktig del i det arbetet är vår spårbarhetsprocess, som hjälper oss att möta nya kundkrav och möjliggör användning av återvunnen plast i nya förpackningar.

Påverkan, risker och möjligheter

Resursinflöden

De flesta plastförpackningar som sätts på den europeiska marknaden tillverkas fortfarande av ny, fossil råvara. Enligt Plastics Europe har andelen återvunnen plast i förpackningar fördubblats mellan 2018 och 2022, men uppgår ändå bara till cirka 10 procent¹. En betydligt större andel återvinns faktiskt, men eftersom avancerad sortering ännu inte är norm används mycket av den återvunna plasten i produkter med lägre kvalitetskrav, som inom byggindustrin, i stället för att bli nya förpackningar. Det innebär att vårt huvudsakliga resursinflöde till övervägande del består av nyproducerad fossil råvara – en ändlig resurs vars utvinning och raffinering ger betydande negativ miljöpåverkan.

Negativ påverkan uppkommer också i samband med råmaterialframställning och produktion av övriga produkter vi köper in, som och reservdelar och maskiner till anläggningen.

Volym och kvalitet

Med Site Zero har vi byggt förutsättningar för att ta emot och sortera majoriteten av plastförpackningarna från svenska hushåll, men långt i från

alla samlas i dag in. För fortsatt konkurrenskraft krävs ett högt kapacitetsutnyttjande, vilket gör ett stabilt och tillräckligt inflöde av material avgörande. Utbyggnaden av fastighetsnära insamling, och ökad utsortering från restavfall, förväntas öka mängden plast som når vårt system inom de kommande åren. Men på kort sikt utgör bristande insamling en risk.

Samtidigt finns en betydande potential i utvecklingen mot bättre design för återvinning och ökad tillgänglighet till källsortering. Förpackningar som är lättare att återvinna och bättre kvalitet på det insamlade materialet ger inte bara ökade intäkter från sorterat material utan minskar också mängden rejekt, och därmed våra förbränningskostnader. Här ser vi redan positiva effekter av den utbildning och rådgivning vi erbjuder våra sorteringskunders anslutna producenter.

En annan betydande risk kopplad till inflödet av material till vår anläggning är förekomsten av brandfarligt material. Framför allt felsorterade batterier medför stor brandrisk, vilket orsakar produktionsstopp och kan innebära behov av ytterligare investeringar i förstärkt brandskydd och förebyggande åtgärder.

Resursutflöden

Genom avancerad sortering kan vi säkerställa att vårt utgående material håller hög kvalitet och i stor utsträckning återvinns till ny högkvalitativ plastråvara, som kan ersätta nyproducerad plast. Majoriteten av plastförpackningarna i det inkommande materialet sorteras ut i någon av våra tolv fraktioner, där en stor andel hamnar i så kallade monofraktioner som möjliggör återvinning till samma typ av plast igen.

Intäkterna från våra sorterade fraktioner påverkas främst av marknadspriset på återvunnen plast, där låga oljepriser och svag efterfrågan pressar prisnivåerna. Tillfälliga störningar hos våra återvinningskunder kan också leda till ökade lager- eller avsättningskostnader.

Vi ser även en ökande konkurrens från importerad återvunnen plast från lågkostnadsländer utanför Europa, där spårbarheten ofta är begränsad. Detta skapar en snedvriden konkurrenssituation jämfört med material som återvunnits under europeiska regelverk. Inom EU skapar dock vårt etablerade spårbarhetsarbete konkurrensfördelar, inte minst när ökade krav på transparens införs.

Avfall

Det avfall som uppstår i vår verksamhet utgörs främst av rejekt från sorteringen. Det består av material som källsorterats fel av konsument och förpackningar vi inte lyckats sortera för återvinning. Även sorterade fraktioner som i dagsläget saknar återvinningslösning blir ett avfall som går till energiutvinning. Förbränningen av dessa avfallsströmmar står i dag för den största klimatpåverkan i den del av värdekedjan där vi har rådighet.

Spårbarhet på materialflöden

Våra kunder – både uppströms och nedströms – ställer höga krav på information om materialflödet genom vår anläggning. Sorteringskunderna vill veta hur mycket av det material vi tagit emot som återvunnits. Återvinningskunderna behöver dokumentation om materialets ursprung och kvalitet. Genom att bygga ett transparent spårbarhetssystem och låta det revideras av oberoende part visar vi att det är möjligt med spårbarhet i värdekedjan. Då kan vi sätta press på lagstiftare för hårdare krav, och förflytta branschen mot ökad transparens och minskad felaktig hantering av avfall.

¹ Plastics Europe (2024). *The Circular Economy for Plastics – A European analysis*.

Hållbarhetsämnen	Väsentlig påverkan, risker och möjligheter	Klassificering	Värdekedjan/ egen verksamhet
<p>Resursinflöden</p> <p>Resursinflöden och resursanvändning syftar på inköp och användning av fysiska resurser inom en organisation. Dessa resurser omfattar produkter och material, anläggningar och utrustning.</p>	<p>Påverkan från framställning av fossilt material i nya förpackningar som blir förpackningsavfall.</p>	<p>Negativ påverkan, risk och möjlighet</p>	<p>Värdekedjan uppströms och egen verksamhet</p>
<p>Resursutflöden</p> <p>Resursutflöden relaterat till produkter och tjänster avser resurser som lämnar ett företags anläggning, samt design av produkter och material enligt cirkulära principer och människors hälsa.</p>	<p>Avancerad sortering som möjliggör högkvalitativ återvinning för stor andel av förpackningsmaterialet.</p>	<p>Positiv påverkan, risk</p>	<p>Hela värdekedjan</p>
<p>Avfall</p> <p>Avfall innebär resurser som lämnar organisationens anläggning och inkluderar ämnen eller föremål som organisationen avser, behöver eller väljer att göra sig av med.</p>	<p>Påverkan från avfallsbehandling (förbränning) av det sorteringsrejekt som uppkommer i vår verksamhet.</p>	<p>Negativ påverkan, möjlighet</p>	<p>Värdekedjan nedströms</p>
<p>Spårbarhet och korrekt rapportering</p> <p>Spårbarhet avser rutiner för kontroll och uppföljning av det material som passerar vår verksamhet, för att säkerställa att det hanteras korrekt och kunna göra en tillförlitlig återrapportering till kunder och tillsynsmyndigheter.</p>	<p>Förflyttning av branschen mot ökad transparens och minskad oriktig hantering av avfall.</p>	<p>Positiv påverkan, möjlighet</p>	<p>Hela värdekedjan</p>

Vårt återvinningsbidrag

Inför uppföljningen av verksamhetsåret 2024 tog vi fram ett nytt mätetal – återvinningsbidraget – som på ett tydligare sätt speglar vår roll i det nuvarande systemet. Återvinningsbidraget beskriver hur stor andel av de plastförpackningar som kommer in till vår anläggning som i slutändan blir ny återvunnen råvara, i enlighet med EU:s regelverk. Det speglar också vårt bidrag till de nationella återvinningsmålen, som följs upp aggregerat för hushållsförpackningar, verksamhetsförpackningar och pantflaskor, i respektive EU-land.

Vad styr vårt återvinningsbidrag?

Återvinningsbidraget styrs i praktiken av tre delar: hur väl vi sorterar, om det finns återvinnare som kan ta emot materialet, och hur effektiva deras återvinningsprocesser är. Ingen av dessa faktorer ligger helt inom vår kontroll – de påverkas av vad som händer både tidigare i värdekedjan, hos förpackningsproducenterna, och senare, på återvinningsmarknaden. Därför engagerar vi oss i flera led, och driver utveckling inom tre viktiga områden som påverkar vårt återvinningsbidrag:

Vårt återvinningsbidrag

Figuren förklarar Återvinningsbidraget och hur det räknas ut. Vi mäter andelen plastförpackningar i materialet som går in i sorteringsprocessen genom löpande stickprov från det material vi tar emot på Site Zero.



1. Design för återvinning

Utformningen av förpackningarna är avgörande för både sortering och återvinning. Materialvalet behöver möjliggöra återvinning, och komponenter som etiketter, tryckfärger och lim får inte försvåra sorteringen eller den efterföljande återvinningsprocessen. Förpackningar som inte är anpassade för sortering riskerar att inte kunna avskiljas i någon av våra fraktioner ämnade för återvinning. Även när sortering är möjlig behöver designen säkerställa att materialet kan återvinnas med begränsade förluster och bibehållen kvalitet.

2. Teknisk utveckling och processoptimering

Site Zero kan sortera tolv plasttyper – majoriteten av förpackningarna som sätts på den nordiska marknaden – vilket möjliggör vidareutveckling av högkvalitativ återvinning på både mekanisk och kemisk väg. Men förpackningsmarknaden förändras, lagstiftningen skärps och materialflöden förändras. Det kräver löpande utveckling och optimering av process och utrustning. Ju högre precision i sorteringen, desto lägre förluster i återvinningsledet och bättre kvalitet på den återvunna råvaran.

3. Marknad och efterfrågan

Att sortera ut en fraktion räcker inte, det måste också finnas en återvinnare som kan ta emot den. För vissa fraktioner saknas fortfarande etablerade återvinningslösningar. Där krävs samarbeten med andra aktörer för utveckling av både processer och marknader. För fraktioner där infrastrukturen är på plats blir återvinnarnas processeffektivitet avgörande för hur stor andel av materialet som faktiskt blir ny råvara.

”Återvinningsbidraget anger hur stor andel av de plastförpackningar vi tagit emot till Site Zero som i slutändan blivit återvunnen råvara.”

Över hälften av förpackningarna blir nya produkter

Under 2025 har vi återvunnit 37 819 ton plastförpackningar – drygt 7 000 ton mer än föregående år. Det är delvis för att vi tagit emot och sorterat mer material, men framför allt är det ett resultat av att vi lyckats återvinna en större andel.

Över hälften – 50,9 procent – av förpackningsmaterialalet vi hanterat under 2025 har blivit återvunnen råvara som gått in i nya förpackningar och produkter. Det är nästan fem procentenheter mer än året innan och ett viktigt kliv i riktning mot vår ambition till 2030: ett återvinningsbidrag på 67 procent.

Utfallet är ett resultat av målmedvetet arbete internt och i nära samarbete med våra återvinnare, med syfte att stabilisera driften, optimera och utveckla sorteringen samt säkra nya avsättningsmöjligheter. Vi har bland annat justerat sorteringsprogram för att öka sorterings effektiviteten

för en av våra mindre fraktioner. För en annan fraktion har vi utökat sorteringen till att omfatta även laminerade förpackningar, och har nu även återvinnare vars processer kan hantera den nya kvalitetsmixen.

En viktig milstolpe har också nåtts då vi från senare halvan av 2025 etablerat samarbeten med både befintliga och nya kunder för att kunna återvinna en av våra två mixade plastfraktioner. Avgörande i det arbetet har varit att förfina kvaliteten och få nödvändiga transporttillstånd på plats för att kunna skicka materialet till våra återvinnare.

Med utbyggnaden av fastighetsnära insamling för fler svenska hushåll i full gång förväntar vi oss en ökad mängd svenskt material de kommande åren. Under 2025 har vi i avvaktan på det fortsatta erbjudandet sorterings tjänster även till våra nordiska grannländer, där den inhemska sorteringskapaciteten inte räckt till.



Återvinningsbidrag för
plastförpackningar (%):

50,9

(2024: 46,1*)

Återvunna
plastförpackningar (ton):

37 819

(2024: 30 651)

*Återvinningsbidraget för 2024 har uppdaterats enligt samma mät punkt som för 2025. Andelen plastförpackningar i inkommande material mäts nu utifrån interna plockanalyser på det balade material som kommer till Site Zero, eftersom det är så vi följer vår prestanda internt. Förpackningsfragment mindre än 1,5 cm klassas då inte som förpackningsmaterial, eftersom det i praktiken är för smått för att kunna sorteras.

Hur används den återvunna plasten?

Från och med 2025 följer vi inte bara upp hur mycket som återvinns, utan också vad den återvunna plasten faktiskt används till i nästa led. Det gör vi för att bättre kunna bedöma vilken faktiskt cirkularitet plasten som lämnar vår verksamhet bidrar till.

Totalt återvanns 86% av plasten till hög kvalitet, varav 25 procent används i nya förpackningar och 61% i andra högkvalitativa

plastprodukter. I båda fallen ersätter den återvunna plasten nyproducerad fossil råvara. En stor del av den plast som går till produkter hade tekniskt sett även kunnat ersätta ny plast i förpackningar. Här är det marknadens efterfrågan och lagstiftning som i slutändan styr, vilket är en viktig anledning till att vi driver på för nya styrmedel och förbättrade marknadsförutsättningar.

Endast 14 procent av materialet återvanns till lägre kvalitet. Framst är det laminat och andra svårsorterade förpackningar som hamnar i någon av våra två mixade fraktioner. Dessa används i produkter som kabeltrummor och lastpallar, där materialet inte nödvändigtvis ersätter ny plast. Att minska den andelen är centralt i vårt arbete för ökad design för återvinning och utveckling av både sorterings- och återvinningslösningar.



25%

blir nya
plastförpackningar

Exempel: Fruktråg, dryckesflaskor, tvätt- och diskmedelsflaskor, yoghurtburkar, färgburkar, schampoflaskor



61%

blir andra högkvalitativa
plastprodukter
där den återvunna
plasten ersätter
nyproducerad plast

Exempel: Bärkassar, avfallspåsar, blomkrukor, städredskap, större kärl, plastkomponenter till hushållsapparater och bilar



14%

blir produkter där den
återvunna plasten främst
ersätter andra material

Exempel: Lastpallar, kabeltrummor, bygg- och konstruktionsmaterial, syntetisk fiber (textil)

Felsorterat material belastar systemet

Felsorterat material påverkar återvinningen

Systemet med fastighetsnära insamling och återvinningsstationer är till för förpackningar av plast, papper, glas och metall. Det finansieras genom producentansvaret och är utformat för att samla in och möjliggöra återvinning av det förpackningsmaterial som sätts på den svenska marknaden.

I praktiken hamnar dock betydande mängder annat avfall i insamlingen för plastförpackningar – både plastprodukter som inte är förpackningar och material som inte är plast alls. Det påverkar inte bara återvinningssystemets prestanda utan också de resurser som krävs för hantering och avfallsbehandling. Läs mer om kvalitetsutmaningen i insamlingen i avsnittet *Styrning*.

Plast utan producentansvar

Ungefär en tiondel av materialet som lämnas i plastförpackningsinsamlingen utgörs av plastprodukter som inte är förpackningar, exempelvis leksaker, diskborstar och plastmattor – så kallad kommunplast. De omfattas inte av producentansvaret för förpackningar och ska lämnas in på återvinningscentralen (ÅVC).

Plastprodukter som ändå hamnar i förpackningsflödet kan i viss mån sorteras ut och återvinnas tillsammans med förpackningar. Återvinningen finansieras då av producenterna. Samtidigt saknar dessa produkter ofta de designkrav och begränsningar i kemikalieinnehåll som gäller för förpackningar, vilket både kan medföra utmaningar i återvinningsprocessen och kan påverka kvaliteten på den återvunna plasten negativt.

I vår återvinningsstatistik för plastförpackningar räknar vi bort kommunplasten, för att inte riskera att överskatta vårt återvinningsbidrag. Totalt rör det sig om ytterligare cirka 3 800 ton plast som vi återvunnit utöver vårt egentliga uppdrag.

Batterier och elektronik en säkerhetsrisk

Utöver övrig plast består drygt 10 procent av det inkommande materialet också av helt andra typer av avfall, såsom papper, metall, batterier och elektronik. Batterier och elektroniska produkter omfattas av ett eget producentansvar och ska hanteras i separata insamlingssystem. När de felaktigt slängs i plastförpackningsinsamlingen medför det betydande risker för både vår personal och vår utrustning. Särskilt batterier kan orsaka bränder i anläggningen, vilket leder till frekventa produktionsstörningar och utgör en arbetsmiljörisk för vår personal.

Avfallshantering av kvarvarande material

Den restfraktion som blir kvar i slutet av sorteringsprocessen – rejektet – består till stor del av material som inte är plast. Här hamnar också förpackningar som är dåligt designade ur sorteringsynpunkt, och våra tekniska sorteringsförluster.

Rejektet från Site Zero går till förbränning hos energiutvinnare i Sverige. Det gör även de volymer plast som sorterats ut för återvinning men som i dagsläget saknar återvinningslösningar.

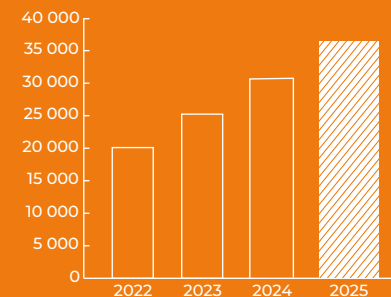
Ett undantag är PVC. Vi sorterar ut en PVC-fraktion som en av våra tio monoplaster, men endast en mindre del av den PVC vi får in utgörs faktiskt av förpackningar. Merparten består av andra produkter, såsom badleksaker, mattor, skor och material från hemsjukvård, vilka egentligen ska hanteras via kommunala återvinningscentraler.

På grund av blandningen av olika PVC-kvaliteter är materialet i nuläget inte möjligt att återvinna. Förbränning är inte heller lämpligt, eftersom det höga klorinnehållet gör energiutvinning problematiskt. Under 2025 har vi därför deponerat PVC-fraktionen, i enlighet med gällande svensk lagstiftning.

Övrig återvunnen plast (ton):

3 816

(2024: 3 546)



Spårbarhet

Spårbarhet genom hela värdekedjan är en avgörande pusselbit i omställningen till cirkulär materialanvändning. Därför har vi utvecklat en process för att säkerställa full spårbarhet för det material vi hanterar, från insamling till återvunnen plastråvara. Den bygger på tydliga krav gentemot samtliga aktörer i värdekedjan och gör det möjligt att följa materialet resa steg för steg.

Skärpta krav på spårbarhet i plastens värdekedja

Förpackningsförordningen PPWR och den bredare agendan för cirkulär ekonomi innebär att kraven på transparens och spårbarhet nu skärps på EU-nivå. PPWR inför bindande minimikrav på återvunnet innehåll i plastförpackningar från 2030 – mellan 10 och 35 procent beroende på förpackningstyp, med ytterligare skärpning 2040. För att producenter ska kunna leva upp till dessa krav krävs verifierad och dokumenterad information om ursprung och andel återvunnet material, hela vägen från sortering till färdig förpackning. Det ställer i sin tur ökade krav på transparens hos återvinnare och sorteringsanläggningar.

Förordningen kräver också att förpackningar designas för återvinning och att nationella system för utökat producentansvar harmoniseras med

gemensamma EU-krav. Parallellt pågår arbete med digitala produktpass och spårbarhetsmärkningar som på sikt ska göra materialflöden synliga längs hela värdekedjan. Sammantaget innebär det att spårbarhet inte längre är en frivillig ambition utan en förutsättning för att systemen ska fungera.

Vi välkomnar denna utveckling. Vi har länge drivit frågan om ökad transparens och spårbarhet inom plaståtervinning och arbetat för att höja standarden i branschen generellt. Det arbete vi byggt upp under flera år utgör nu en viktig grund för att möta de kommande kraven.

Vårt arbete uppmärksammas

Det är inte bara återvinningsaktörer som behöver redovisa statistik. Även på nationell nivå ställs krav på EU:s medlemsländer att redovisa hur stor andel av förpackningarna på marknaden som faktiskt återvinns. Genom noggrann uppföljning och rapportering bidrar vi konkret till att Sverige kan uppfylla EU:s rapporteringskrav. Under våren 2025 deltog vi vid Eurostats revision av Sveriges återvinningsrapportering, vilket är ett viktigt kvitto på vårt arbete.

Hösten 2025 tog vi ytterligare ett avgörande steg, då vi som första sorteringsanläggning i Europa blev vi certifierade för vårt spårbarhetsarbete enligt RecyClass nya standard. Standarden säkerställer att anläggningar uppfyller kraven i EU-förordning 2022/1616, som reglerar spårbarhet och ursprung för återvunnen plast avsedd för förpackningar i kontakt med livsmedel. Vi var dessutom en av fyra utvalda testanläggningar som deltog i utvecklingen av standarden.

Värdeskapande för våra kunder

Återvinningskedjan är komplex och involverar många aktörer, vilket gör det svårt för producenter att överblicka vad som händer med deras förpackningar. Vårt spårbarhetsarbete stärker inte bara tryggheten för våra sorteringskunder, utan minimerar också risken för att plast hamnar i naturen eller på deponi. Vi är en av få aktörer i Europa som öppet redovisar hur stor andel av de plastförpackningar vi tar emot som faktiskt återvinns, och hur mycket utsläpp som hanteringen genererar. Den informationen kan användas av producenterna i deras hållbarhetsarbete och skapar samtidigt incitament att designa bättre återvinningsbara förpackningar.

”Under 2025 blev vi som första sorteringsanläggning i Europa certifierade för vårt spårbarhetsarbete enligt RecyClass nya standard”



Så fungerar vår spårbarhet i praktiken

Material som samlas in av våra sorteringskunder går via balnings- och omlastningsstationer till Site Zero. Vikt och kvalitet kontrolleras både innan materialet skickas till oss och vid ankomst.

Med våra två sorteringslinor och separata sorteringsprogram säkerställer vi att material med olika ursprung kan hållas separerade genom hela sorteringsprocessen. Det är särskilt viktigt för den plast som ska återvinnas till nya livsmedelsförpackningar. Sorterat material kvalitetstestas

regelbundet, och varje bal som lämnar sorteringsprocessen är märkt med relevant information om plasttyp, ursprung och datering.

Efter sorteringen skickas materialet vidare, direkt till våra europeiska plaståtervinnare. Varje lastbil som lämnar anläggningen vägs ut, och när materialet anländer till sin slutdestination vägs det in på nytt. Att samarbeta direkt med de aktörer som själva återvinner vårt material – utan mäklande mellanhänder – är en central del i vår policy för att säkerställa spårbarheten.

Certifierade återvinnare

Våra återvinningskunder väljs efter en gedigen granskningsprocess utifrån flera grundläggande krav. Återvinnarna ska verka inom EU och därmed följa EU:s avfallslagstiftning och avfallshierarkin. De ska också vara certifierade enligt RecyClass – ett initiativ för att synliggöra plaståtervinnare med hög standard, där material hanteras enligt högsta tillämpning och enligt EU-standard EN 15343. Certifieringen lägger stort fokus på spårbarhet genom hela värdekedjan.

Krav & urval



RecyClass-certifierad återvinnare



Code of conduct



Processtester och kvalitetssäkring

Kontroll & uppföljning



Separerad sortering och märkning



Direktleverans utan mellanhänder



Platsbesök och verifiering hos återvinnare

Verifiering & rapportering



Inrapportering återvinnings- och klimatdata



Rapportering återvinningsdata till sorteringskunder



Oberoende tredjepartsrevision sedan 2022





Tester för kvalitetssäkring

Inför varje potentiellt samarbete genomför vi tester för att säkerställa att vårt material fungerar i den aktuella återvinningsprocessen, att processutbytet håller hög nivå och att kvaliteten blir som förväntat. Även vid ett testgenomförande skriver båda parter under ett avtal, för att minimera risken för att material inte tas om hand på ett korrekt sätt. Att nya samarbetsparter uppfyller vår Code of Conduct är ett krav för att ingå ett avtal, och vi förespråkar långa avtalsperioder för kontinuitet och stabilitet.

Kontroller och platsbesök

När ett samarbete inletts genomför vi platsbesök på de anläggningar som tar emot och återvinner vårt material, för att verifiera hanteringen och följa materialet genom återvinningsprocessen. Vi följer även upp i vilken typ av applikation den återvunna plasten generellt används. I vissa fall vet vi till och med vilka specifika produkter som produceras, som ICAs tvättmedelsflaska SKONA, IKEAs produktserier Hållbar och Fniss, Samsönites resväskor S'Cure ECO edition samt Andrélons schampo-, balsam- och duschtvålflaskor.

Rapportering

Varje år rapporterar våra återvinningskunder in återvinningsdata, som kontrolleras, sammanställs och rapporteras vidare till våra sorteringskunder – producentansvarsorganisationerna. Vår process för att mäta och verifiera vårt återvinningsbidrag

har uppmärksammats av EU:s statistikorgan Eurostat som god standard för uppföljning av hur mycket som faktiskt återvunnits.

Som en viktig del i vårt klimatbokslut samlar vi också in energidata för våra återvinningskunders processer. Det gör det möjligt att beräkna utsläppen i värdekedjan och följa hur klimatpåverkan varierar beroende på återvinningsanläggningarnas energianvändning och teknikval. Utöver återvinningsstatistik kan vi därmed erbjuda våra sorteringskunder klimatdata kopplat till hanteringen av det material vi sorterat och återvunnit.

Förbränning inom Sverige

Det material som inte kan sorteras eller återvinnas går till energiutvinning. Under 2025 skickade vi bara material till svenska avfallsförbränningsanläggningar. Även här ställer vi krav på återrapportering och följer kvartalsvis upp vilken volym som har mottagits av respektive anläggning.

Frivillig tredjepartsrevision

Sedan 2022 genomför vi en oberoende tredjepartsgranskning av vår spårbarhetsprocess och återvinningsrapportering. Det gör vi på frivillig basis för att fortsätta utveckla processen och säkerställa att arbetet lever upp till våra egna högt ställda krav. Revisionen 2025 bekräftade att spårbarhetsarbetet sker med systematik och noggrannhet som ger en tillförlitlig grund för vår rapportering.



SOCIALT

Egen arbetskraft

Vi bygger en ny riktning för plaståtervinningsbranschen – utan facit, mallar eller praxis – och våra medarbetare tar sig an uppgiften på ett imponerande sätt. Vi möter kontinuerligt nya situationer som behöver lösas, och det kräver människor som vill, kan och orkar. Vi arbetar hårt för att skapa goda förutsättningar för alla medarbetare – inte minst vad gäller en säker, trygg och hälsosam arbetsmiljö.

Våra medarbetare har sökt sig till oss av olika anledningar. För vissa är vår vision och samhällsuppdrag drivkraften, medan det för andra är industriell innovation och teknik. För en del är vi första arbetsplatsen, och för andra en möjlighet när man har stått utanför arbetsmarknaden under en period. Oavsett anledning arbetar vi aktivt för att skapa kunskap och engagemang kring verksamhetens syfte och uppdrag.



Påverkan, risker och möjligheter

Att säkerställa en säker, trygg och hälsosam arbetsmiljö är en av våra mest prioriterade hållbarhetsaspekter, vilket bekräftas av vår dubbla väsentlighetsanalys. Vår verksamhet bedrivs i en industriell miljö med flera potentiella riskmoment: rörliga maskindelar, stickande och skärande föremål samt exponering för mikroorganismer. Dessutom är brandrisken särskilt hög på grund av felsorterat material – framför allt batterier som felaktigt hamnar i inkommande plastflöden.

Utan förebyggande åtgärder som tydliga arbetsrutiner, brandberedskap och korrekt skyddsutrustning skulle sannolikheten för allvarliga olyckor vara hög. Tack vare etablerade skyddssystem och ett aktivt arbetsmiljöarbete är risken i dag betydligt lägre. Vi fortsätter kontinuerligt att utveckla vårt säkerhetsarbete.

Hållbarhetsämnen

Hälsa och säkerhet

Syftar på de arbetsmiljöförhållanden och anställningsvillkor som gäller för de anställda, såsom säker anställning och rättvis ersättning, rätt till facklig anslutning, hälsa och säkerhet på arbetsplatsen.

Väsentlig påverkan, risker och möjligheter

Arbetsmiljörisker och potentiell negativ påverkan på medarbetares hälsa.

Klassificering

Potentiell negativ påverkan, risker och möjligheter

Värdekedjan/ egen verksamhet

Egen verksamhet

Policyer och rutiner

Policyer och styrning

För att säkerställa en trygg, säker och hälsosam arbetsplats arbetar vi efter en väletablerad arbetsmiljöpolicy – för alla medarbetare, inhyrda konsulter och entreprenörer.

Arbetsmiljöarbetet bedrivs systematiskt och förebyggande genom riskbedömningar, uppföljning och kontinuerliga förbättringar. Policyn omfattar fysisk, organisatorisk och social arbetsmiljö, med fokus på delaktighet, ansvar och ett inkluderande arbetsklimat. Vi arbetar aktivt för att förebygga ohälsa och olyckor, och följer gällande lagkrav och andra åtaganden. Arbetsmiljöarbetet följs upp genom tydliga mål och regelbunden utvärdering.

ISO-certifieringar

Vi är certifierade enligt ISO 9001 (kvalitet), ISO 14001 (miljö) och ISO 45001 (arbetsmiljö). Certifieringarna säkerställer att vi arbetar strukturerat och systematiskt med kvalitet, miljö och arbetsmiljö, samt att vi uppfyller internationella

standarder och krav. De utgör en grund för vårt kontinuerliga förbättringsarbete och vår strävan efter en hållbar verksamhet.

Kollektivavtal för alla

Samtliga av våra anställda omfattas av gällande kollektivavtal, vilket säkerställer tydliga och rättvisa villkor avseende löner, arbetstider, semester, pensionsavsättningar och andra anställningsförmåner.

Arbetsmiljö i fokus i hela verksamheten

Vi strävar efter att integrera arbetsmiljöfrågor i alla delar av verksamheten för att systematiskt identifiera och eliminera risker. Det görs bland annat genom skyddsronder, riskbedömningar, säkerhetsbesiktningar, säkerhetsutbildningar såsom SSG, checklistor och utredningsinsatser. Alla medarbetare ska följa säkerhetsföreskrifter, använda skyddsutrustning och aktivt bidra till en säker arbetsplats.

Tät dialog med medarbetarna

Vår verksamhet har vuxit snabbt och är i ständig förändring. Det kräver en nära dialog med våra medarbetare för att fånga upp synpunkter, identifiera utmaningar och utveckla verksamheten. Varje chef har en liten grupp av direktrapporterande medarbetare, vilket förenklar samtal och feedback och gör att vi snabbt ser både negativa och positiva effekter på vår personal.

Vi upprätthåller en kontinuerlig dialog genom flera strukturerade forum. Skyddskommittén träffas vid fyra tillfällen per år och samlar både arbetsgivare och arbetstagarrepresentanter för att diskutera arbetsmiljöfrågor och identifiera potentiella risker. Parallellt genomförs löpande fackliga samrådsmöten. Utöver detta hålls regelbundna avdelnings- och personalmöten, där medarbetare ges möjlighet att lyfta frågor om sina arbetsförhållanden och diskutera hur förändringar i verksamheten påverkar dem.

Vid större förändringar, såsom organisationsförändringar eller nya arbetsprocesser, initieras dialoger i ett tidigt skede för att hantera eventuella farhågor och underlätta en smidig övergång.

Kanaler för att lyfta problem

Om någon medarbetare upplever sig diskriminerad eller trakasserad finns upparbetade rutiner för att direkt hantera situationen. Den primära vägen är att vända sig till närmaste chef, men vid mer komplexa eller känsliga ärenden tar HR vid. Medarbetare kan även lyfta frågor via skyddsombud eller fackliga representanter. För allvarliga missförhållanden erbjuder vi också en anonym visseblåsarfunktion där anställda kan rapportera utan risk för repressalier.



Utmaningar i ny terräng

Att driva en sorteringsanläggning för plastförpackningar innebär unika arbetsmiljöutmaningar som branschen i stort ännu inte har färdiga svar på. Damm bildas i flera sorteringssteg och kan innebära hälsorisker. Med plasten följer organiskt material där mikroorganismer kan växa – risker som inte bara drabbar sorteringspersonalen utan även kan kontaminera kläder och skor. Det är ett nytt arbetsmiljöområde där forskning och internationella jämförelser är begränsade och svenska gränsvärden saknas.

Sedan starten har vi samarbetat med extern expertis: en arbetsmiljöingenjör från företagshälsovården samt forskare från Arbets- och Miljömedicin i Göteborg och ett forskningslaboratorium i Danmark. I avsaknad av svenska gränsvärden använder vi riktvärden från andra länder och hämtar inspiration från livsmedels- och sjukhusmiljöer, där zonindelning och renhetsnivåer är etablerade arbetssätt.

Under de senaste åren har en rad åtgärder genomförts för att förbättra arbetsmiljön:

- förbättrade ventilationssystem med luftfilter och ökad luftomsättning
- indelning i rena och smutsiga zoner med strikta rutiner för städning, klädbyten och var mat får förtäras
- investering i fläktassisterade andningsskydd som levererar filtrerad luft
- ombyggnationer för förbättrade arbetsflöden
- truckar utrustade med filtrerad luft och egna städrutiner

Löpande mätningar visar tydliga förbättringar och personalen upplever konkret skillnad.

MEDARBETARNAS RÖSTER

Utan facit – om att sätta ny standard för arbetsmiljön

När Svensk Plaståtervinning startade fanns inget färdigt svar på hur man hanterar arbetsmiljöriskerna i storskalig plastsortering. De uppenbara riskerna – buller, trucktrafik, skärskador – var kända. De osynliga tog längre tid att upptäcka.

– Jag har tidigare jobbat med konventionell industri där riskerna redan är välkända. Nu har vi fått ta det steg för steg. Dammet var den uppenbara risken, men sedan insåg vi att mögel var en annan och att endotoxiner också förekom i våra processer, säger Karin Petersson, COO på Svensk Plaståtervinning.

Plastförpackningar kan vara sex-sju veckor gamla när de når anläggningen. Under den tiden, i kombination med fukt och organiska rester, kan mikroorganismer växa. Eftersom forskning och gränsvärden på området i stort sett saknas i Sverige har vi fått hitta egna vägar, med stöd av extern expertis och inspiration från andra branscher.

Arbetet resulterade i zonindelning, nya rutiner och fläktassisterade andningsskydd som krav i sorteringsdelen – en investering som är ovanlig i

branschen. Löpande mätningar visar tydliga förbättringar, och personalen upplever konkret skillnad. Men den svåraste utmaningen har inte varit teknisk.

– Risken kan bli diffus eftersom konsekvenserna oftast kommer långt senare. Vi var tvungna att utbilda om riskerna och visa hur stor skillnaden var med mask jämfört med utan. Medarbetarna har också själva fått vara med i projektet – de kan bättre än vi vad som fungerar i vardagen.

Svensk Plaståtervinning vill sätta en ny standard för arbetsmiljö inom plaståtervinning och delar gärna sina erfarenheter med aktörer i branschen. Det är en ambition som går bortom den egna anläggningen.

– Det handlar inte bara om att återvinna plast, utan också om att bidra till kunskapen om arbetsmiljön inom det här området. Vi har jobbat metodiskt: kartläggning, riskbedömning, åtgärder och uppföljning.



– Livsmedelsföretag blev en jättebra inspiration. De har precis samma problem som oss fast bakvänt: de försöker hålla smuts och bakterier ute från produktionen medan vi försökte hålla dem inne.

Trygg och säker arbetsplats

Tillbud och olyckor

Vi strävar efter en arbetsplats där ingen kommer till skada. Det är en självklar ambition som genomsyrar vårt säkerhetsarbete. Alla tillbud och olyckor registreras i vårt IA-system. För att göra det enkelt för medarbetarna att rapportera händelser har vi tillgängliga rapporteringskanaler med lättanvända blanketter och tydliga rutiner. Varje skift leds av en ansvarig chef, och när ett tillbud rapporteras tilldelas det närmaste chef som ansvarar för utredning och åtgärder direkt i systemet. Som riktlinje ska samtliga tillbud utredas, åtgärdas och stängas inom 30 dagar.

Under 2025 rapporterades 95 tillbud vilket är något fler än året innan med 88 st. Ökningen kan främst förklaras av att vi nu har ett väl inarbetat arbetssätt med fler medarbetare som rapporterar i systemet.

Antalet olycksfall låg på en något högre nivå än föregående år: 22 under 2025, jämfört med 17 st året innan.

Under året har vi bland annat infört ett nytt system på våra truckar (I-Site) för att minska antalet krockar och förbättra uppföljningen. Båda anläggningarna har försetts med utökad sprinklersystem och fler brandredskap.

Sjukfrånvaro

Vi månar om att våra medarbetare ska hålla sig friska. Målsättningen är att korttidsfrånvaron ska vara mindre än 3,5 procent och långtidsfrånvaron mindre än 1 procent. Under 2025 låg korttidsfrånvaron på 4,1 procent och långtidsfrånvaron på 0,8 procent. Vi klarade därmed målet för långtidsfrånvaron, men nådde inte fram för korttidsfrånvaron.

För att minska korttidsjukfrånvaron arbetar vi kontinuerligt med förebyggande insatser. Omtankessamtal genomförs med medarbetare som varit frånvarande vid fler än tre tillfällen under en sexmånadersperiod – ett sätt att tidigt

fånga upp signaler och undersöka om det finns något vi som arbetsgivare kan göra för att stötta medarbetarens välmående. Vi erbjuder även hälsokontroller till alla nyanställda samt frivillig vaccination mot säsongsinfluensa.

Psykosocial arbetsmiljö

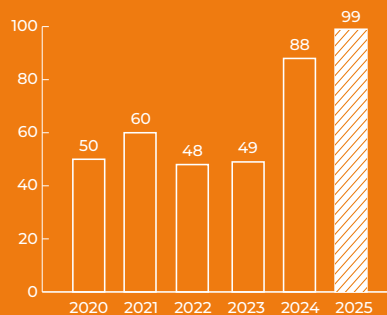
Den psykosociala arbetsmiljön är ett prioriterat område. Vi använder medarbetarundersökningar och pulsmätningar för att löpande följa medarbetarnas upplevelser, trivsel och hälsa.

I den senaste medarbetarundersökningen sjönk vårt eNPS-värde från -2 till -7. Det är ett resultat vi tar på allvar. Året har präglats av

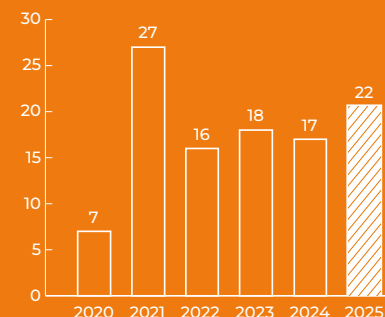
omorganisationer och ett betydande antal nyanställningar – förändringar som ställer höga krav på kommunikation och ledarskap. Vi ser resultatet som en tydlig signal om vad vi behöver prioritera.

Vårt mål är att höja eNPS till 7, i nivå med branschgenomsnittet. Vi arbetar mot det genom att stärka dialogen i organisationen, utveckla ledarskapet och skapa samsyn kring våra värdeord: hållbart, engagerat och trovärdigt. Som en del av ledarskapssatsningen genomför vi ett strukturerat utvecklingsprogram för samtliga chefer, med fokus på bland annat psykologisk trygghet och att leda i förändring.

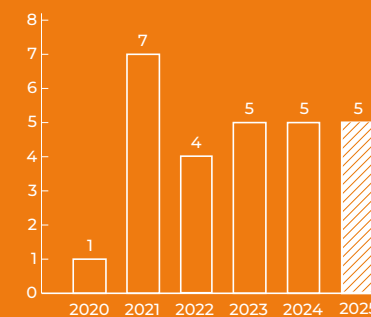
Antal tillbud



Antal olycksfall



Varav LTA
(Lost Time Accidents)



Våra medarbetare

Personalstyrkan

Vi är 110 medarbetare med en bred mångfald av bakgrunder, åldrar och kompetenser – och det är en styrka vi värnar om.

Vår ambition är en arbetsplats som lockar alla typer av människor – ingenjören, truckföraren, operatören, ekonomen och inköparen. Den som jobbat i 40 år och den som precis klivit in på arbetsmarknaden. Tillsammans skapar vi en dynamik och erfarenhetsbank som är svår att bygga på något annat sätt.

Under 2025 hade vi ett medelantal på cirka 15 inhyrda konsulter – operatörer i produktionen såväl som specialistroller på tjänstemannasidan – vilket gett oss flexibilitet att möta verksamhetens behov.

Personalomsättningen uppgick till 17 procent under 2025. Avgångarna förklaras i huvudsak av pensioner samt yngre medarbetare tidigt i karriären som valt att gå vidare, liksom några mer erfarna kollegor som sökt nya utmaningar. Det är en omsättning vi följer noga och som också speglar att vi är en organisation i utveckling.

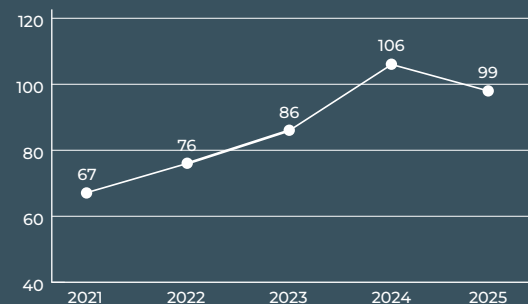
Kompetensutveckling och interna karriärvägar

Kompetensutveckling är en viktig del av vår strategi för både individens och företagets utveckling, och genom medarbetarsamtal fångar vi upp behov och önskemål om nästa steg.

Våra insatser inom kompetensutveckling omfattar bland annat yrkesrelaterade utbildningar, ledarskapsprogram, säkerhetsutbildningar samt digitala och externa lärresurser. Vår ambition är att erbjuda internrekrytering vid nya tjänster och att säkerställa tillgång till utbildningar som stärker såväl individens som verksamhetens långsiktiga mål. Vi erbjuder också anpassade arbetsvillkor som hybridarbete och flexibla tider för att underlätta balansen mellan arbete och privatliv, och få medarbetare att vilja och kunna arbeta kvar länge.

Som ett nytt bolag i en ny bransch finns inget färdigt facit, utan lösningar, rutiner och praxis skapas inifrån. Det skapar ett klimat där nyfikenhet och lösningsfokus uppmuntras, egna initiativ välkomnas och många medarbetaridéer har blivit verklighet. Nybyggarandan och intraprenörskapet är en viktig del av vår kultur och är också det som gör oss framgångsrika.

Medelantal anställda



99

Medelantal anställda
2025

Här jobbar 19-åringen ihop med 65-åringen, och ett stort antal nationaliteter finns representerade i personalstyrkan.

Åldersfördelning

Åldersfördelningen bland våra 110 medarbetare speglar vår ambition om en mångfacetterad arbetsplats: 26 procent är under 30 år, 54 procent är mellan 30 och 50 år och 20 procent är över 50. Kombinationen av erfarenhet och nytänkande är något vi aktivt värnar om i rekrytering och organisationsutveckling.

MEDARBETARNAS RÖSTER

Från truckförare till HSE-samordnare

Martin Axelsson kom till Svensk Plaståtervinning utan stora planer. Tanken var egentligen att studera, men när Site Zero öppnade upp sökte han ändå jobb. Det var i ett tidigt skede och anläggningen var fortfarande under inkörning.

– Jag började som truckförare men blev snart operatör. Jag fastnade för tekniken och drogs mot driften av anläggningen. Det är avancerat med sensorer och processen i stort, och att styra allting, säger Martin Axelsson, HSE-samordnare på Svensk Plaståtervinning.

Där började Martins resa på Svensk Plaståtervinning. Tillsammans med kollegor var han med och skapade de arbetsrutiner som operatörerna fortfarande använder.

– I början insåg jag att vi sprang åt olika håll hela tiden. Så jag var med och skapade en ny arbetsrutin. Det är lite där jag tycker det är kul: att vara med och sätta en plan och se att det fungerar.

När det femte skiftet skulle startas upp 2021 tog Martin chansen att bli produktionsledare. Han startade upp ett helt nytt skiftlag, med personal från olika grupper och olika sätt att arbeta.

– Det fanns alltid stöttning i ledningen uppifrån. Och eftersom vi jobbade mycket helger hittade vi stöttning i varandra också. Mest utmanande var att driva en grupp mot samma mål – att förklara tydligt varför vi gör vissa saker gjorde att vi kom i mål.

Sommaren 2025 klev han in i rollen som brand-skyddsansvarig och HSE-samordnare, det vill säga utvecklingsarbete inom hälsa, säkerhet, miljö. En roll han inte visste existerade när han började. Det är ett arbete med många uppgifter och områden.

– Just nu utreder jag explosiva atmosfärer, alltså dammexplosioner, i vår verksamhet. Vi tar viss hjälp av expertis utifrån, men det är fortfarande vi som ska implementera det: skapa rutiner och arbetstillstånd. Lite som att uppfinna hjulet eftersom området är nytt för oss.

Att hela tiden hitta lösningar och nya vägar är något Martin uppskattar med jobbet.

–Jag ser att företaget har många utvecklingsmöjligheter och vill vara med och driva det arbetet. Det är flera som var med från början som fått nya roller, det är bra att det finns interna möjligheter så man hela tiden utvecklas.



Det är flera som var med från början som fått nya roller, det är bra att det finns interna möjligheter så man hela tiden utvecklas.





Det finns inget tvivel om varför vi är här. Vi gör det här för miljön. Det märks i beslut, prioriteringar och i hur vi pratar om vårt uppdrag.

MEDARBETARNAS RÖSTER

”När man blir sedd öppnas möjligheter”

När Andreas Bizipp sökte jobb på Svensk Plaståtervinning 2021 var det ett medvetet val. Han och sambon ville flytta tillbaka till hemtrakterna kring Motala, och han hade med sig ett nyfunnet intresse för cirkulär ekonomi från sitt tidigare jobb inom logistik.

– Jag stötte på frågan om cirkulär ekonomi och tyckte det var spännande. När rollen som produktionsledare dök upp kändes det självklart att söka. Kombinationen av produktion, miljönytta och cirkulär ekonomi tilltalade mig direkt, säger Andreas Bizipp, produktionschef på Svensk Plaståtervinning.

Han började som produktionsledare med ansvar för ett skiftlag. I takt med att verksamheten växte och organisationen behövde tydligare struktur fick han möjlighet att ta nästa steg – först som lagerchef, sedan som tillförordnad produktionschef och i dag som ordinarie produktionschef.

– Jag har aldrig haft som mål att klättra. Men jag har alltid velat göra ett bra jobb. Här blir man sedd, och när ens insats uppmärksammas öppnas också nya möjligheter.

Andreas resa speglar något centralt i Svensk Plaståtervinnings arbetssätt: att bygga kompetens

inifrån i takt med att verksamheten växer. Nyligen fick han möjlighet att gå en lean-utbildning vid Chalmers tekniska högskola.

– Det gav mig konkreta verktyg som jag använder i min vardag. Den typen av satsningar visar att företaget verkligen vill investera i sina medarbetare.

Det som slog honom starkast från första dagen var känslan av mening.

– Det finns inget tvivel om varför vi är här. Vi gör det här för miljön. Det märks i beslut, prioriteringar och i hur vi pratar om vårt uppdrag.

Och arbetet bjuder på överraskningar.

– Vi vet aldrig exakt vad som kommer in till anläggningen, vilket gör att ingen dag är den andra lik. En gång fick vi till exempel in fyrverkeripjäser.

Det är kombinationen av allt som håller honom engagerad.

– Kollegorna, utvecklingsmöjligheterna och det meningsfulla arbetet. Många tänker först på sopor och avfall, men när man är här inser man att det handlar om lagarbete, verksamhetsutveckling och att bidra till något som verkligen gör skillnad för klimatet.

MEDARBETARNAS RÖSTER

Chansen som förändrade allt

Liselott Ekström och Hanna Grönqvist kom till Svensk Plaståtervinning via Arbetsförmedlingens jobbspår. Robin Östberg kom via Samhall, efter en period av arbetsträning på väg tillbaka till arbetslivet. Ingen av dem visste riktigt vad de tackat ja till.

– Jag hade ingen aning om vad det var. Jag såg framför mig hur det satt folk vid ett bord och plockade plast. Det var ju lite större än så, säger Robin och skrattar.

Liselott är i 50-årsåldern och har jobbat inom industrin tidigare. Men hon har sett två arbetsplatser läggas ned och blivit arbetslös i omgångar. Av 20–25 sökande på Arbetsförmedlingens rekryteringsträff gick sex vidare – hon var en av dem. Programmet innebar sju veckors utbildning med truckkort, traverscertifikat och säkerhetsutbildning innan praktiken på Svensk Plaståtervinning tog vid.

– Jag har varit på andra jobbspår via Arbetsförmedlingen och inte gått vidare. Och då har man ju blivit ledsn. Men nu när jag ser tillbaka är jag jätteglad att jag hamnade just här, säger Liselott.

Hanna kom in genom samma program. För henne var det mesta nytt från start.

– I början kunde man ingenting och man visste inte vad man skulle göra här. Men sen har man varit med folk som har varit jättesnälla och lärt upp en. Nu kan man nog det mesta faktiskt, säger Hanna.

Robin skulle städa plast som spillt ut från maskinerna – men han observerade, ställde frågor och försökte förstå mer än vad som krävdes av honom.

– Jag försökte göra lite mer än bara springa och sopa hela dagarna. Observera saker, poängtera saker. Försökte vara lite lyhörd och nyfiken.

Det märktes. Han fick snart ansvar för kvalitetskontroller av det färdigsorterade materialet, och insåg efter ett tag att arbetet var för reaktivt: man såg problemen när de redan uppstått. Så han började i stället intressera sig för maskinerna och sorteringsprocessen. 2023 gick han över till produktionsteknik och är i dag NIR-tekniker, med ansvar för att sorteringsens optiska läsare fungerar optimalt.

Robin har social fobi och panikångest i bagaget. Det är inget han döljer, men det är heller inte något som definierar honom på jobbet i dag.

– Jag var mer eller mindre rehabiliterad när jag började. Det enda som återstod var att jobba 100 procent en längre tid. Det gick jättebra – det blev heltid efter en månad och jag trivs bra här.



Liselott siktar framåt på sitt håll. Hon har redan berättat för sin chef att hon kan tänka sig operatörsjobbet – en mer avancerad och teknisk roll.

– Jag tycker man växer med uppgifterna. Med ansvar. Det är roligt att ha ett eget område.

Det som alla tre lyfter när de beskriver sin arbetsplats är något Svensk Plaståtervinning jobbar hårt med: att bli lyssnad på, att tillhöra ett lag och att alla är inkluderade och välkomna.

– Jag säger lite skämtsamt ibland att jag hellre jobbar med sopor än har sopor till kollegor, säger Robin.

Hanna instämmer.
– Alla behandlar alla lika. Jättebra faktiskt.

Och Liselott, som tagit chansen när den erbjöds:
– Det känns som att jag har kommit rätt.

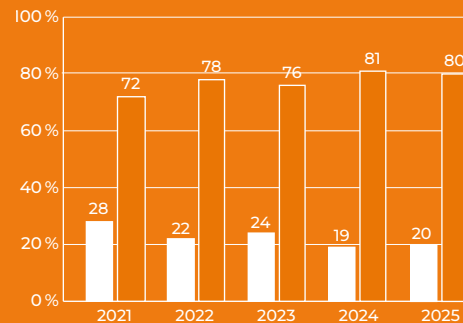
Jämställdhet – fler kvinnor i industrin

Svensk Plaståtertvinning arbetar aktivt för att öka andelen kvinnor, framför allt i produktionen. Det sker genom en långsiktig rekryteringsstrategi och ett starkt kultur- och värdegrundsarbete.

Totalt är 20 procent av medarbetarna kvinnor, en ökning från 19 procent 2024. Bland chefer uppgår andelen till 27 procent, och i ledningsgruppen är 67 procent kvinnor och 33 procent män. Det är siffror vi är stolta över – och som vi fortsätter att arbeta för att förbättra, inte minst i produktionen där industrin som helhet har en lång väg kvar.

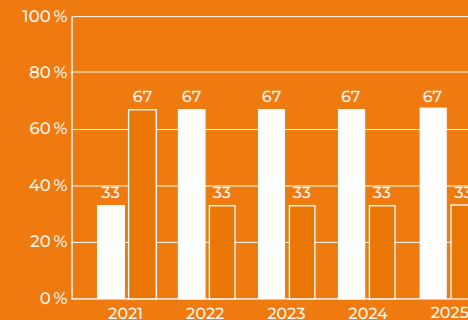
Könsfördelning
anställda

□ Män
■ Kvinnor



Könsfördelning
ledningen

□ Män
■ Kvinnor



MEDARBETARNAS RÖSTER

”Jag känner att jag har landat där jag ska vara”

Emma har jobbat både på stora och små företag, i mansdominerade miljöer och i täta lagteam. Hon vet vad hon gillar och mår bra av. När frågan kom om hon var intresserad av lagerdelen på Svensk Plaståtervinning tvekade hon inte länge.

– Jag tänkte: jag kör, vad har jag att förlora?

Det hon letade efter var något hon haft tidigare och svårt att hitta igen: den familjära känslan. Känslan av att kollegor ställer upp för varandra, att man skrattar ihop, att man känner sig sedd.

Det märks inte minst i hennes eget lag.

– Min grupp här är helt underbar. Alla ställer upp, alla hjälps åt. Vi skrattar både med varandra och åt varandra. Även om vi jobbar med sopor – ganska tråkig arbetsmiljö egentligen – så får mina medarbetare och kollegor mig att glömma bort det. Det är ett bra betyg.

Emma är lagerchef och en av få kvinnor i ledande ställning inom produktionen. Hon har jobbat i mansdominerade miljöer förut och bär inte på några illusioner om att det är problemfritt, men hon beskriver kulturen på Svensk Plaståtervinning som genuint inkluderande.

– Många tjejer här har nog skinn på näsan. Men jag tycker inte att man märker att det är så mycket grabbar. Man blir en i gänget oavsett om man är tjej eller kille.

Samtidigt är Emma tydlig med att fler kvinnor skulle tillföra positiva värden.

– Det blir ju ett annat lugn i en grupp om man blandar tjejer och killar. Det vill vi absolut ha mer av.

Det är en ambition som Svensk Plaståtervinning delar och arbetar hårt med.



”

Man har lyckats behålla det familjära trots att företaget har växt snabbt och i dag är ganska stort.



STYRNING

Påverkan, risker och möjligheter

Politisk påverkan som driver utveckling

Svensk Plaståtervinning ägs av kunderna – organisationer inom producentansvaret för plastförpackningar – och det är branschrepresentanter som sitter i vår styrelse. Det innebär att de strategiska prioriteringar och ståndpunkter vi utvecklar inte formuleras vid sidan av branschen utan tillsammans med den. Denna förankring ger vårt påverkansarbete en legitimitet och ett genomslag som sträcker sig längre än vad ett enskilt bolag normalt kan uppnå.

Genom ett aktivt engagemang i policy- och påverkansarbete bidrar vi till att forma framtidens regelverk för plaståtervinning, både nationellt och på EU-nivå. Vi bjuds löpande in till samråd,

branschdialoger och standardiseringsarbeten där vår erfarenhet och kunskap efterfrågas. På så sätt bidrar vi till ett mer ambitiöst regelverk för återvinning och får också möjlighet att påverka utformningen av styrmedel och branschstandarder för mer rättvisa och transparenta konkurrensvillkor. Samtidigt följer vi hur de frågor vi driver utvecklas i lagstiftningsprocesser och justerar våra prioriteringar utifrån var vi bedömer att vår röst gör störst skillnad.

Vi bedriver vårt påverkansarbete genom att delta i remissförfaranden, medverka i branschforum och arbetsgrupper, föra dialog med myndigheter och ta emot beslutsfattare och andra viktiga aktörer vid vår anläggning. Vi lyfter även våra

ståndpunkter genom medverkan i seminarier, konferenser, debattartiklar och medier, och bygger kunskapsunderlag genom aktivt deltagande i forsknings- och utvecklingsarbeten.

Genom vår vd:s ordförandeskap i Delegationen för cirkulär ekonomi bidrar vi dessutom till att lyfta behovet av gemensamt ansvar och samverkan längs hela värdekedjan för att uppnå verkligt cirkulära material- och resursflöden.

Konkurrensfördelar och långsiktigt värde

Utvecklingen mot ökade krav på spårbarhet och korrekt rapportering gynnar aktörer som redan arbetar med höga kvalitetskrav och dokumenterade processer, något vi ser som

en potentiell konkurrensfördel. Under året blev Svensk Plaståtervinning Europas första certifierade sorterare enligt Recyclclass nya spårbarhetsstandard för mekanisk återvinning av plastförpackningar med livsmedelskontakt. Det visar att vi redan nu möter spårbarhetskraven inom PPWR.

Även en tydligare regulatorisk distinktion mellan olika typer av återvinning, där högkvalitativ återvinning premieras genom differentierade ekonomiska incitament, skulle ge möjligheter till en bättre positionering på marknaden. Detta ger oss förutsättningar att inte bara påverka branschen i en mer hållbar riktning, utan också skapa långsiktigt affärsvärde.

Hållbarhetsämnen

Politisk påverkan och engagemang

Politiskt engagemang avser ett företags aktiva deltagande i politiska processer och beslutsfattande för att påverka politik och lagstiftning som kan ha en direkt eller indirekt effekt på dess verksamhet och intressen.

Väsentlig påverkan, risker och möjligheter

Påverkan för omställning mot och premiering av ökad resurseffektivitet genom högkvalitativ återvinning.

Klassificering

Positiv påverkan, möjlighet

Värdekedjan/ egen verksamhet

Hela värdekedjan

Politiskt engagemang och påverkansarbete

För bara ett par år sedan var det få som pratade om cirkulär ekonomi, men nu börjar det bli lika centralt i omställningen som fossilfrihet. Men för att nå cirkulära plastströmmar i praktiken räcker inte nuvarande nationella återvinningsmål för förpackningar. Det behövs en förändrad inställning till återvinning, där ambitionen inte bara är att återvinna så mycket som möjligt utan där de resurser vi återför till marknaden också bibehåller en hög kvalitet. EU:s förpackningsförordning (PPWR) gör nu just denna distinktion – ett konkret genomslag för det vi länge drivit.

Högkvalitativ återvinning ska bli norm

Svensk Plaståtervinning bedriver påverkansarbete med målet att högkvalitativ återvinning av plastförpackningar ska bli norm. Med vetenskapligt stöd har vi visat på att högkvalitativ återvinning ger större klimatnytta än både lågkvalitativ återvinning och förbränning – och Site Zero har bevisat att det är möjligt i praktiken.

Vi arbetar för att skapa förståelse för skillnaderna mellan konventionell lågkvalitativ

materialåtervinning, där materialkvaliteten försämras, och högkvalitativ återvinning, där plasten behåller sina ursprungliga egenskaper och kan cirkulera i applikationer av samma kvalitet flera gånger. Vi driver också på för att avancerad sortering och högkvalitativ återvinning ska premieras, både genom tydligare regler och genom ekonomiska styrmedel. Vi menar att det inte räcker med att plasten återvinns. Det måste också ställas krav på kvaliteten i det återvunna materialet, och de marknadsmässiga ramar vi verkar inom bör utformas för att främja utveckling och investering i infrastruktur som bevarar plastens värde och funktion.

Avfallsförbränning är i dag ett ekonomiskt konkurrenskraftigt alternativ till högkvalitativ återvinning i Sverige. Vi verkar för att öka den högkvalitativa återvinningens konkurrenskraft mot linjära behandlingsmetoder, och syftet är tydligt: öka volymerna till högkvalitativ återvinning och förse marknaden med högkvalitativ återvunnen råvara.



Hela kedjan måste fungera

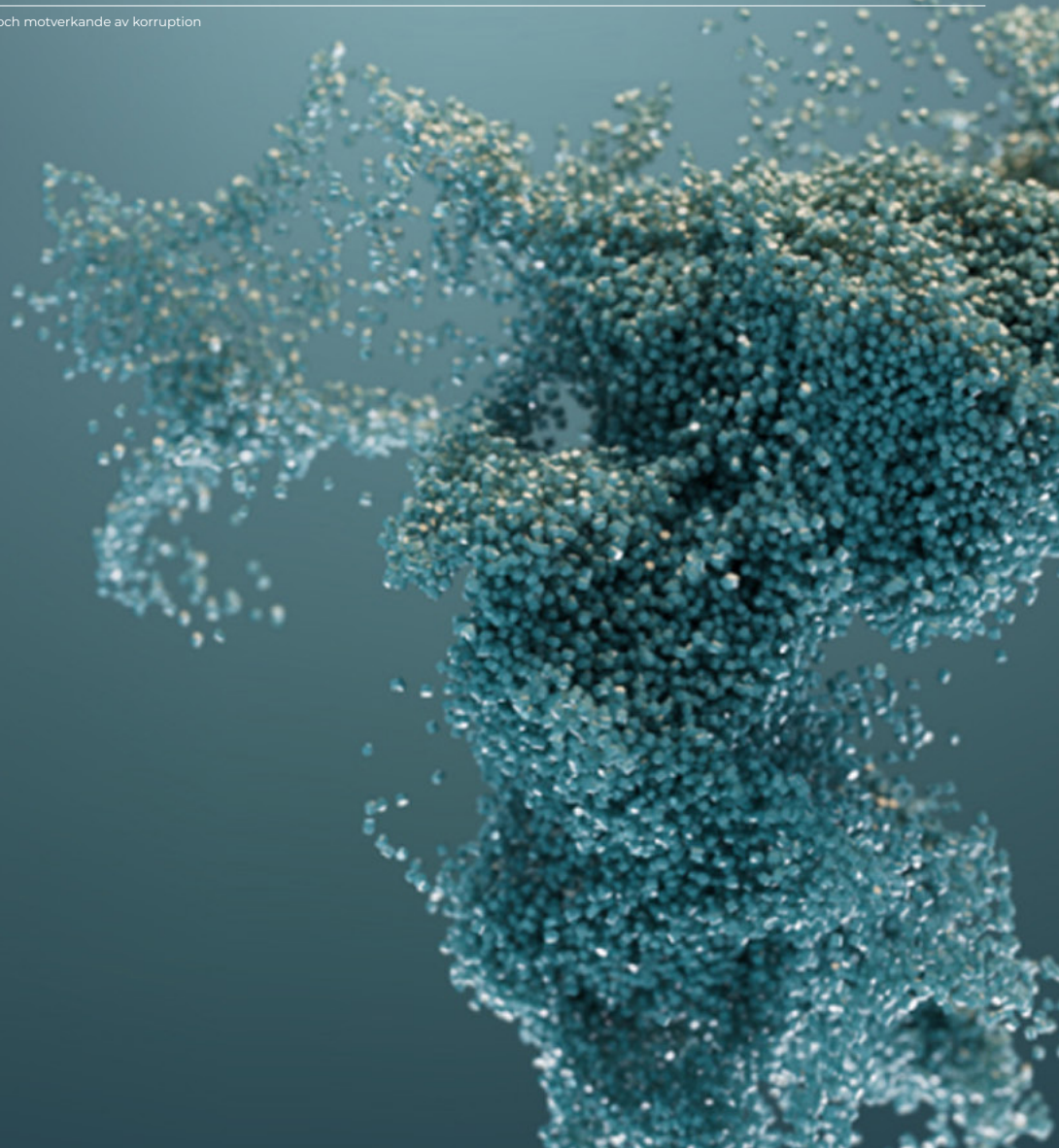
En förutsättning för att uppnå cirkulära plastflöden är att samtliga aktörer, från design och insamling till sortering och återvinning, gör rätt. Det räcker med att en del i kedjan brister så faller cirkulariteten. För att lyckas krävs att de som har ansvar och rådighet i avfallssystemets värdekedja får rätt incitament. Cirkularitet behöver premieras i alla delar av systemet.

Den största utmaningen i dag är insamlingen, både vad avser volym och kvalitet. Erfarenheter har visat att Sverige generellt har sämre kvalitet på det insamlade materialet än andra EU-länder. En viktig fråga för oss är därför att svenska styrmedel och kvalitetskrav för insamling anpassas så att de linjerar med – eller ännu hellre överträffar – övriga EU. Det behövs för att få till en större andel högkvalitativ återvinning.

Ökad insamling är en annan viktig fråga. I Sverige är insamlingsgraden för plastförpackningar fortsatt betydligt lägre än för andra förpackningsmaterial, och stort fokus har hittills lagts på att hantera de plastförpackningar som slängts fel – genom till exempel förbehandlingsanläggningar för kommunalt restavfall och satsningar på CCUS. Det är att försöka reparera skadan i efterhand och riskerar att leda till högre kostnader och sämre utfall ur ett klimat- och resursperspektiv än riktade åtgärder för att se till att förpackningarna sorteras rätt från början. Mer material av bättre kvalitet behöver nå återvinningssystemet på rätt väg, för att bibehålla plastens värde och möta marknadens behov av livsmedelsgodkänd återvunnen råvara.

Vi driver förändring inom:

- Tydlig åtskillnad mellan återvinningsmetoder i lagstiftningen (högkvalitativ vs lågkvalitativ)
- Premiering av högkvalitativ återvinning före förbränning
- Krav på kvalitet i återvunnet material
- Ökad insamling av plastförpackningar
- Förbättrad insamlingskvalitet
- Ökad spårbarhet och transparens i hela systemet





Mänskliga rättigheter och motverkande av korruption

Vi strävar efter att bedriva vår verksamhet med hög integritet och arbetar för att minimera risken för korruption och kränkningar av mänskliga rättigheter i vår värdekedja. Det gör vi genom att söka och utveckla samarbeten med etablerade och seriösa aktörer, både i leverantörs- och kundled.

Riskbedömning och riskhantering

Vi hanterar huvudsakligen material från svenska hushåll men verkar genom våra återvinningskunder även på den europeiska återvinningsmarknaden. Inköp från utländska leverantörer kan medföra indirekta risker för kränkningar av mänskliga rättigheter och bristande arbetsvillkor i leverantörsledet. Risknivån påverkas av bransch, råvarornas ursprung samt var och hur varor eller tjänster produceras. Genom att i första hand välja leverantörer och samarbetspartners i Sverige och andra lågriskländer försöker vi begränsa dessa risker.

Återkommande inköp av produktionsmaterial och reservdelar sker via ett begränsat antal leverantörer, varav de mest betydelsefulla är verksamma

i norra Europa. Det gäller även våra återvinningskunder, som alla använder godkända och certifierade återvinningsprocesser inom EU.

Våra transportflöden sker till största delen inom Sverige med svenska speditörer, och våra viktigaste service- och underhållstjänster upphandlas i huvudsak lokalt med närhet till Site Zero.

Avfallsströmmar från den egna anläggningen hanteras uteslutande inom Norden, huvudsakligen i Sverige, vilket ger god kontroll och hög spårbarhet. Spårbarheten är en nyckelfaktor i samtliga led i vår verksamhet – inte bara för att säkerställa kvalitet och hållbarhet, utan också för att garantera att vi samarbetar med pålitliga och ansvarstagande aktörer. Du kan läsa mer om vårt spårbarhetsarbete under avsnittet Spårbarhet.

Etiska riktlinjer och leverantörsbedömningar

För att förebygga korruption och säkerställa etiskt affärsbeteende ställer vi tydliga krav på våra samarbetspartners. Vi undviker affärsrelationer med aktörer som uppvisar oetiskt beteende eller har varit involverade i korruption eller brott mot mänskliga rättigheter. Vid avtalstecknande kräver vi att samtliga parter undertecknar vår uppförandekod, som baseras på FN:s Global Compact tio principer inom mänskliga rättigheter, arbetsvillkor, miljö och antikorrupcion.

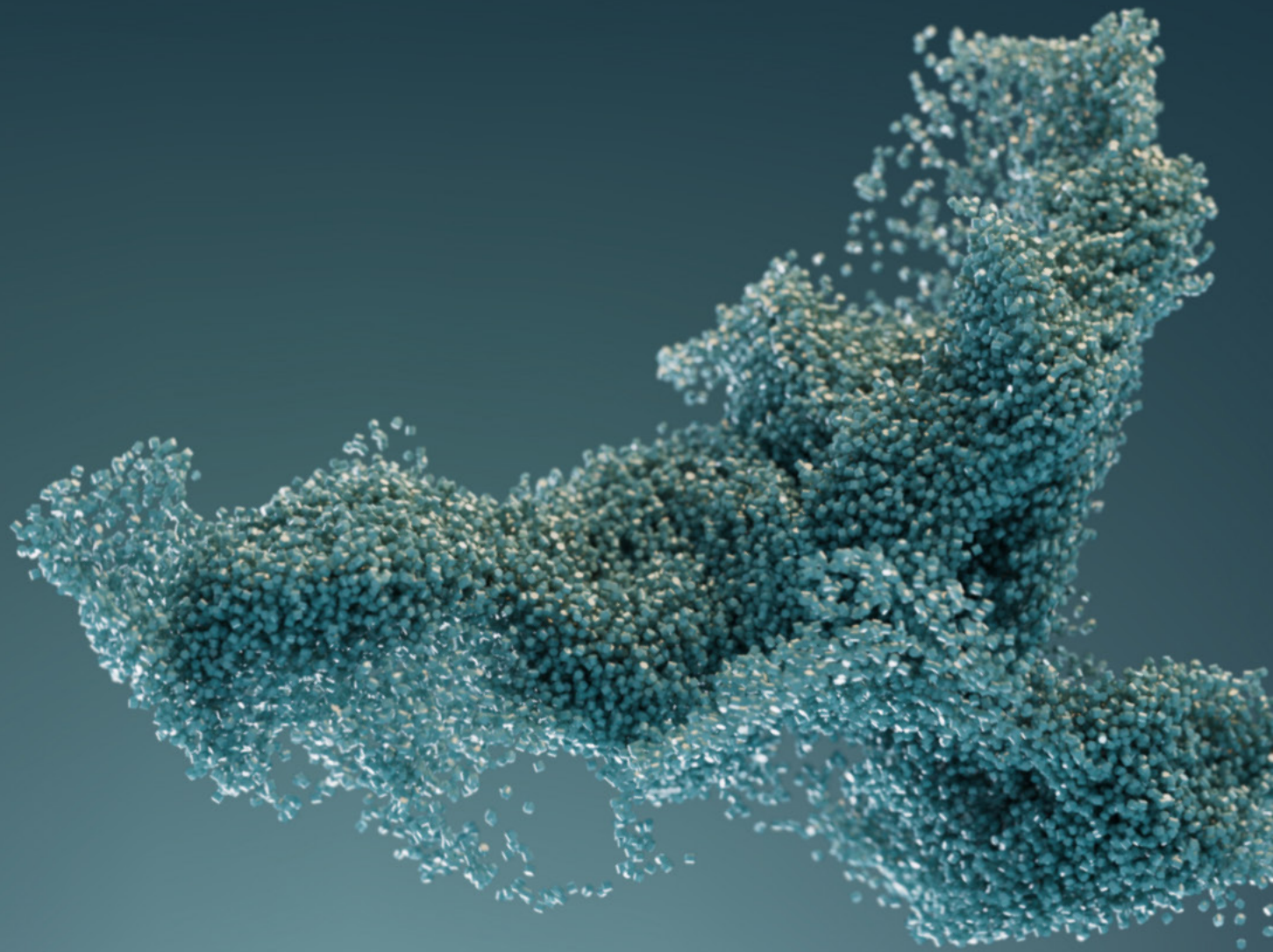
Vi prioriterar leverantörer som har ett certifierat miljö- och arbetsmiljöarbete, och följer upp de krav vi ställer genom löpande dialog samt regelbundna platsbesök, särskilt hos våra återvinningskunder. Nya och återkommande leverantörer genomgår leverantörsbedömningar, och för materialmottagare genomförs en återkommande årlig utvärdering. Genom att i största möjliga mån välja lokala aktörer på inköpsidan stärker vi transparensen och bygger långsiktiga, förtroendefulla relationer med våra leverantörer.

Antikorrupcionspolicy och handlingsplan

Som ett led i att tydliggöra vårt antikorrupcionarbete för både medarbetare och externa parter har vi under 2025 tagit fram en antikorrupcionspolicy med tillhörande handlingsplan. Policyen beskriver vårt förhållningssätt och våra förväntningar på alla som direkt eller indirekt representerar Svensk Plaståtervinning. Handlingsplanen ska i sin tur ge tydlig vägledning i hur vi hanterar och agerar vid misstanke om korruption, och hjälpa till att förebygga framtida incidenter. Alla medarbetare har här ett ansvar att rapportera eventuella misstankar om oegentligheter, mutor eller andra etiska överträdelser – via interna kanaler eller vår anonyma visselblåsarfunktion.

Under året har vi inte fått några rapporter, indicier eller andra skäl att misstänka att korruption eller brott mot mänskliga rättigheter skulle ha förekommit.





**Svensk
Plaståtervinning**